

Årsredovisning 2025

Beslutats av styrelsen 2026-03-20



Tillsammans får vi stockholmare och samhället att växa

Alla ska ha ett självständigt liv utifrån sina förutsättningar.
Vi stödjer människor, samhället och våra medlemmar att utvecklas.
Genom samarbete, tilltro och parallella insatser bidrar vi till ett inkluderande Stockholm.

ORDFÖRANDE HAR ORDET

Arbetsmarknaden har under året fortsatt varit utmanande. Arbetslösheten ligger kvar på den högsta nivån på över tio år, pandemin undantagen. När arbetslösheten stiger är det ofta de som redan står längst från arbetsmarknaden som drabbas hårdast. Det är också dessa människor som samordningsförbundets arbete ytterst handlar om, personer som ofta behöver stöd från flera myndigheter samtidigt för att kunna ta steget mot arbete eller studier.



Under året har flera av förbundets parter uppmärksammat resultaten från den danska BIP-studien. Den visar värdet av samordnade insatser med tydligt fokus på arbete eller studier. Det ligger nära den inriktning vi själva arbetar efter: evidensbaserade metoder och en organisering som gör det möjligt för olika aktörer att samverka kring individen.

Psykisk ohälsa fortsätter samtidigt att vara en av våra största utmaningar. Sedan 2014 är det den vanligaste orsaken till sjukskrivning i Sverige. Genom samordningsförbundets insatser kan människor få ett samlat stöd från flera håll. Under året har vi bland annat kunnat finansiera en ny IPS-insats vid Mottagningen unga vuxna Globen. Att förbundets fyra ägare; Försäkringskassan, Arbetsförmedlingen, Region Stockholm och Stockholms stad, inför 2025 har stärkt de ekonomiska förutsättningarna har gett oss den möjligheten.

Samordningsförbundets uppdrag är i grunden enkelt: människor med komplexa behov behöver ofta ett gemensamt stöd från flera aktörer. När vi lyckas samordna våra insatser ökar också möjligheterna för fler att ta steget mot arbete, studier och egen försörjning.

Arvid Vikman Rindevall (S)

Heltidspolitiker i Stockholms stad med ansvar för arbetsmarknads-, personal – och jämställdhetsfrågor och ordförande i Samordningsförbundet Stockholms stad

Innehållsförteckning

1	FÖRVALTNINGSBERÄTTELSE.....	4
1.1	Översikt över verksamhetens utveckling.....	6
1.2	Viktiga förhållanden för resultat och ekonomisk ställning	8
1.3	Händelser av väsentlig betydelse.....	8
1.4	Styrning och uppföljning av verksamheten	8
1.5	God ekonomisk hushållning, måluppfyllelse och ekonomisk ställning. 10	
1.5.1	Uppföljning och utvärdering av verksamheten	11
1.5.2	Målgrupper.....	12
1.5.3	Insatser som förbundet finansierat.....	13
1.5.4	Uppföljning och resultat för individinriktade insatser	13
1.5.5	Uppföljning och resultat för att processleda och stödja samverkan.....	20
1.5.6	Budget och utfall för förbundets insatser år 2025	23
1.5.7	Uppföljning och resultat per individinriktad insats.....	24
1.6	Väsentliga personalförhållanden.....	34
1.7	Förväntad utveckling	34
2	RESULTATRÄKNING	36
3	BALANSRÄKNING	37
4	KASSAFLÖDESANALYS.....	38
5	DRIFTSREDOVISNING	39
6	NOTER.....	41
7	STYRELSENS UNDERSKRIFT	43

1 FÖRVALTNINGSBERÄTTELSE

Årsredovisningen innehåller en översiktlig redogörelse av resultat och verksamhetsutveckling samt en redovisning av det ekonomiska utfallet för budgetåret 2025. Resultaten som redovisas för de av förbundet finansierade individinriktade insatserna är från insatsledarnas rapporter och förbundets *Deltagaruppföljning*. Det nationella uppföljningssystemet *Uppföljning Finsam* kan endast redovisa antalet deltagare och juridiskt kön.

Förbundsordning och avsiktsförklaring

Stockholms stad, Försäkringskassan, Arbetsförmedlingen och Region Stockholm har gemensamt identifierat behov av samverkan. Den 1 mars 2016 bildade de Samordningsförbundet Stockholms stad i enlighet med Lag (2003:1210) om finansiell samordning av rehabiliteringsinsatser. Det är en fristående juridisk organisation och består av en styrelse som utses av medlemmarna. Samordningsförbundet erbjuder en gemensam arena där förbundets medlemmar kan verka tillsammans och ta ett samlat ansvar utifrån stockholmarnas behov och de lokala förutsättningarna.

Enligt *Förbundsordning för Samordningsförbundet Stockholms stad* (dnr 2016/001) ska samordningsförbundet:

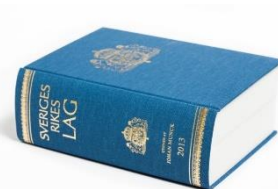
- Besluta om mål och riktlinjer för den finansiella samordningen
- Stödja samverkan mellan samverkansparterna
- Finansiera insatser som ligger inom parternas samlade ansvarsområde
- Besluta på vilket sätt de medel som finns för finansiell samordning ska användas
- Upprätta verksamhetsplan, budget och årsredovisning för förbundet
- Svara för uppföljning och utvärdering av rehabiliteringsinsatser.

När Samordningsförbundet Stockholms stad bildades antogs även *Avsiktsförklaring för Samordningsförbundet Stockholms stad* (dnr 2016/002). Den fastställer att samordningsförbundet ska verka för att stockholmarna får stöd och rehabilitering som ökar aktivitets- och arbetsförmågan. Målet är att deltagarna i de förbundsfinansierade insatserna ska kunna ta del av fortsatt stöd från medlemmarna och nå egen försörjning. På individnivå verkar samordningsförbundet genom att finansiera insatser som drivs av de samverkande parterna. De insatser som förbundet finansierar ska komplettera medlemmarnas ordinarie verksamheter. Samordningsförbundet stödjer också insatser som syftar till att skapa strukturella förutsättningar för bättre samverkan mellan medlemmarna. Genom samordningsförbundet kan medlemmarna gemensamt bygga strukturerade och hållbara former för samverkan, främja metodutveckling och skapa flera aktiviteter som ger stockholmarna ökade möjligheter att utveckla sin arbetsförmåga och nå egen försörjning.

Samordningsförbundet ska bland annat:

- Förbättra och förenkla för stockholmarna som har behov av stöd från fler parter
- Göra det möjligt för medlemmarna att identifiera individers behov av rehabilitering
- Finansiera förebyggande och rehabiliterande insatser
- Ta beslut om hur de gemensamma medlen ska användas utifrån lokala behov
- Ha en enkel, tydlig och kostnadseffektiv organisation som utvecklar befintliga samverkansstrukturer
- Stödja samarbetet mellan de samverkande parternas yrkesgrupper

Samordningsförbundet verkar utifrån Lag (2003:1210) om finansiell samordning av rehabiliteringsinsatser och förbundsordningen som beslutats av samordningsförbundets medlemmar. Lagens syfte är att ge lokala aktörer möjligheter att utveckla samverkan inom rehabiliteringsområdet och samordna gemensamma insatser riktade till personer i behov av samordnad rehabilitering samt underlätta en effektiv resursanvändning. Samordningsförbundet följer även Förvaltningslagen (1986:223), Bokföringslagen (1999:1078), lagen (2018:597) om kommunal bokföring och redovisning och kommunallagen (1991:900) i tillämpliga delar. Diskrimineringslagen (2008:587), Lag (2007:1091) om offentlig upphandling), dataskyddsförordningen (GDPR) samt Tryckfrihetsförordning (1949:105). Förbundet följer Stockholms stads arkivregler och följer Arkivlagen (1990:782) samt Arkivförordningen (1991:446) och är egen arkivbildande myndighet



Samordningsförbundets vision

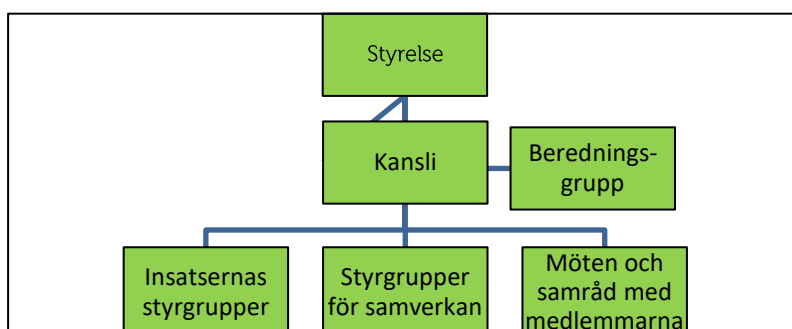
Tillsammans får vi stockholmare och samhället att växa

Alla ska ha ett självständigt liv utifrån sina förutsättningar.

Vi stödjer människor, samhället och våra medlemmar att utvecklas.

Genom samarbete, tilltro och parallella insatser bidrar vi till ett inkluderande Stockholm.

Samordningsförbundets organisation



Styrelsen har år 2025 bestått av följande ledamöter och ersättare:

Stockholms stad	Arvid Vikman Rindevall (S), ordförande och Per Rosencrantz (M), ersättare
Region Stockholm	Hashim Jama (V), vice ordförande och Caroline Wallensten (M), ersättare
Försäkringskassan	Mathias Holmlund och Catarina Fredriksson, ersättare
Arbetsförmedlingen	Luis Alberto Gomez och Andreas Falk, ersättare

Styrelsen har haft fem protokollförda sammanträffanden. Styrelsen har utsett ett arbetsutskott som består av ordförande och vice ordförande som har träffats inför varje styrelsemöte. Styrelsen har tillsammans med beredningsgruppen och kansliet haft en gemensam planeringsdag som lade grunden för verksamhetsplan och budget för 2026.

Förbundets kansli finns i egen lokal på Arenavägen 47 vid Globen. Kansliets uppdrag har varit att stödja insatserna, samordna och processleda samverkan och ansvara för

planering, verkställighet, uppföljning och kommunikation av styrelsens beslut. Förutom gemensamt utvecklingsarbete med förbundets medlemmar sker även samarbete med landets och länets övriga samordningsförbund, Storsthlm, Länsstyrelsen, Sveriges Kommuner och Regioner (SKR) med flera. Förbundet är medlem i Nationella Nätverket för Samordningsförbund (NNS). Kansliet har under året haft 11 personer anställda, varav 7 personer arbetar heltid. Förbundet har köpt extern tjänst från arbetsmarknadsförvaltningen i form av nämndsekreterare, arkivkonsult från stadsarkivet och dataskyddsombud från *GDPR Hero*.

Beredningsgruppen har bestått av en till fyra representanter från varje medlem och har haft fem möten under året. Gruppens uppdrag har varit att stötta förbundschefen i arbetet. Hösten 2025 fick förbundschefen i uppdrag att se över beredningsstrukturen för förbundets arbete. Detta för att bättre identifiera, analysera och förankra behoven hos medlemmarna samt för att skapa bättre förutsättningar för samverkan lokalt och i de förbundsfinansierade insatserna. Syftet är också att på ett effektivare sätt arbeta för implementering av de insatser som förbundet finansierar.

Två **medlemssamråd** har genomförts där medlemmarna diskuterade verksamhetsinriktning, prioriteringar, budgeten för 2025 och 2026 samt omfördelningsprincipen i samordningsförbunden i Stockholms län.

Samordningsförbundets finansiering

Varje medlem bidrar med lika stor andel av budgeten. Försäkringskassan står för statens samlade andel, det vill säga även för Arbetsförmedlingens del. Statens bidrag till budgeten är totalt 50 procent, kommunen respektive regionen bidrar med 25 procent vardera. Enligt idealfördelning inför 2025, som Försäkringskassan har i uppdrag att räkna fram, skulle Samordningsförbundet Stockholms stads budget för 2025 vara 57 766 tkr. Förbundets budget har ökat något de senaste åren och var 36 168 tkr år 2025.

1.1 Översikt över verksamhetens utveckling

Tabell 1. Översikt över förbundets resultat de senaste fem åren

	2025	2024	2023	2022	2021
Verksamhetens intäkter	40 947 935	37 872 944	34 488 784	37 299 692	40 935 720
Verksamhetens kostnader*	36 114 023	36 187 072	39 351 122	42 959 720	38 077 637
Årets resultat	4 833 912	1 685 872	-4 862 338	-5 660 028	2 858 083
Soliditet i procent	44,07	17,36	0,57	30,12	46,49
Antal heltids-tjänster	9	8,25	7,85	7,5	10

* inklusive avskrivningar och finansiella kostnader

Viktig kanal för samverkan

Samordningsförbundet Stockholms stad har etablerat sig som en betydelsefull arena för samverkan mellan förbundets medlemmar. Förbundets verksamhet och de finansierade insatserna ger erfarenheter och kunskap om behov och utmaningar som är i utvecklingen av samverkan mellan medlemmarnas chefer och operativ personal, för stockholmare i behov av samordnat stöd från flera aktörer.

Stort behov av individnära stöd

Behovet av samordnad rehabilitering är stort och förbundet finansierar stöd och insatser enligt forskning och evidensbaserade metoder. Parallella och samordnade insatser med jobbfokus och individnära stöd av samma handläggare med tilltro till deltagaren ökar sannolikheten att börja arbeta eller studera. Samordningsförbundet skapar strukturer och rutiner för att möta medlemmarnas efterfrågan och fokuserar på individnära stöd utifrån deltagarnas behov.

Finansierat fem individinriktade insatser

Förbundet har finansierat fem individinriktade insatser som under året haft totalt 509 deltagare (259 kvinnor och 250 män). Insatserna har varit; *Myndighetsgemenskap team*, *Aktivitetsplatsen*, *IPS för personer med beroendeproblematik samt de två ESF-projekten*; *IPS integrerat i psykosvården* och *Novum*. Under året har totalt 348 deltagare (188 kvinnor och 160 män) avslutat en insats. Av dessa har 63 deltagare (24 kvinnor och 39 män) börjat arbeta eller studera (18 procent) och 122 deltagare (74 kvinnor och 48 män) har fått fortsatt stöd av Arbetsförmedlingen, rehabiliteringssamverkan mellan Arbetsförmedlingen och Försäkringskassan eller stadens jobbtorg/AMF insatser (35 procent). Det var 101 deltagare (55 kvinnor och 45 män) som har avslutats till hälso- och sjukvården för vård och behandling för fysisk och/eller psykisk sjukdom/funktionsnedsättning (29 procent).

Stöttat processer och lett möten

Förbundet har sammanfört medlemmarna och lett diskussioner som bidragit till utveckling och undanröjt hinder för stockholmarnas väg mot egen försörjning. Kansliet har samordnat utvecklingen av *Kommunhubben* som är Arbetsförmedlingens och Stockholms stads kontaktkanal i individärenden när andra kanaler inte räcker till. Förbundet har lånat in en utvecklingsledare från Region Stockholm för att stärka kontaktvägarna mellan socialtjänsten och hälso- och sjukvården. Arbetet med att öka kunskapen om den danska BIP-studien har fortsatt och cirka 1 500 medarbetare har deltagit på konferenser och kunskapsdialoger som arrangerats under året.

Interna kontroller är genomförda

Förbundet har genomfört internkontroller utifrån *Internkontrollplanen* som en del av verksamhetens systematiska kvalitets- och förbättringsarbete. Den interna kontrollen visar att förbundet har haft en:

- ändamålsenlig och kostnadseffektiv verksamhet
- tillförlitlig finansiell rapportering
- följt tillämpliga lagar och föreskrifter.

Förbundets budget

Förbundets kostnader under 2025 uppgick till 36 114 tkr och intäkter till 40 948 tkr, varav 36 168 tkr i medlemsbidrag, 4 104 tkr medel från Europeiska Socialfonden (ESF) och 676 tkr i övriga intäkter. Vid ingången av året uppgick förbundets eget kapital till 1 752 tkr och vid utgången av året uppgår det egna kapitalet till 6 585 tkr.

1.2 Viktiga förhållanden för resultat och ekonomisk ställning

Försäkringskassan har i uppdrag att årligen beräkna idealfördelningen för samordningsförbundens medelstildelning som baseras på de två fördelningsnycklarna invånarantal (25 procent) och försörjningsmättet helårsekvivalenter¹ (75 procent). År 2025 hade Samordningsförbundet Stockholms stad 62,6 procent av den beräknade idealfördelningen, vilket blir 36 168 tkr jämfört med 57 766 tkr enligt idealfördelningen. Det är fortfarande en ojämn fördelning mellan samordningsförbunden i landet och i Stockholms län i relation till idealfördelningen. Förbundets vision är att få stockholmare och samhället att växa. Fokus är att skapa hållbara strukturer för samverkan och finansiera insatser som leder till att fler stockholmare uppnår egen försörjning. Då budgeten varit ungefär den samma under många år har inte förbundet haft möjlighet att erbjuda stöd i den omfattning som efterfrågats.

Lagen (2003:1210) om finansiell samordning av rehabiliteringsinsatser är drygt 20 år och regeringen, Sveriges Kommuner och Regioner (SKR), Nationella nätverket för samordningsförbund (NNS) och många fler önskar en översyn av lagen. I december 2024 svarade Försäkringskassan på ett regeringsuppdrag där de föreslår en rad åtgärder för att förbättra och förtydliga samordningsförbundens uppdrag. Regeringen har ännu inte tagit något beslut som underlättar och förtydligar för samordningsförbunden. Försäkringskassan har under året tagit beslut om tolkningar av Finsam-lagen som påverkat styrelsens beslut och samordningsförbundens verksamheter på olika sätt.

1.3 Händelser av väsentlig betydelse

Hälso- och sjukvårdsförvaltningen har tagit fram en strategi för att förtydliga Region Stockholms stöd till länets samordningsförbund; *Region Stockholms strategi för samverkan inom finansiell samordning av rehabiliteringsinsatser (Finsam) 2024-2030* som är beslutad i regionfullmäktige. Utgångspunkten är att regionen dels ska matcha statens bidrag enligt idealfördelningen, dels succesivt omfördela medlen mellan samordningsförbunden i Stockholms län. Regionen beslutade för budgetåret 2025 om en ökning av medelstildelningen, vilket övriga medlemmar också gjorde. Medlen fördelades mellan samordningsförbunden i länet så att alla förbund över tid ska närma sig idealfördelningen. Samordningsförbundet Stockholms stad fick även en utökad budget utöver omfördelningen i länet.

1.4 Styrning och uppföljning av verksamheten

Systematiskt kvalitetsarbete och internkontroller

Förbundet har genomfört internkontroller utifrån *Internkontrollplanen* som en del av verksamhetens systematiska kvalitets- och förbättringsarbete. Den interna kontrollen visar att förbundet har en:

- ändamålsenlig och kostnadseffektiv verksamhet
- tillförlitlig finansiell rapportering
- följer tillämpliga lagar och föreskrifter.

¹ Helårsekvivalenter (HE) beräknas genom att varje ersättningssystem mäts i helårspersoner. HE är det antal individer som skulle kunna försörjas under ett helt år med full ersättning.

Ekonomi och budget

Förbundets uppföljning av budgeten sammanfattas i halvårsrapporten och årsredovisningen. Kontroller av utbetalningar och attestrapporter har gjorts av ansvarig redovisningskonsult på Azets som även har kontrollerat ersättningar till leverantörer och anställda på förbundet. Stickprov har gjorts på olika leverantörsskulder som visat att samtliga utbetalningar har attesterats och betalats korrekt. Uppgifterna i lönespecifikationen följer anställningsavtalet. Månadslön, löneväxling och semesterersättning är korrekt framräknade. Uppgifter i medarbetarens tidrapport har granskats och attesterats av ansvarig chef.

Diarie- och arkivhantering

Utvärderingen av förbundets informationshantering har utförts av en arkivkonsult från *Stockholms stadsarkivs* uppdragsverksamhet. Förbundet har med arkivkonsulten gått igenom nya stadsgemensamma bevarande- och gallringsbeslut SSA 2025:01 och efter kartläggning av förbundets hantering av informationen som berörs av detta har arkivkonsulten uppdaterat hanteringsanvisningarna. Under 2025 uppdaterades personalhandboken med information om hantering av allmänna handlingar. Förbundet har infört en mellanlagringsyta/bevarandemapp som ett led i att fr o m den 1 januari 2025 gå över från analog till digital informationshantering av dokument i diarieförda ärenden. Utifrån denna förändring har arkivinstruktionen uppdaterats. Med övergången till en enbart digital informationshantering ökar behovet av en strategi för långtidslagring av digital information. Delar av en sådan finns i vissa delar av arkivredovisningen, men en sammanhållen strategi tas fram under 2026.

Kompetensnivån i informationsförsörjningsfrågor har höjts under året genom att dessa frågor har tagits upp på arbetsplatsträffar (APT). En ökad kunskapsöverföring inom området har också skett från arkivkonsulten i arbetet med att omarbete och uppdatera förbundets styrdokument. Internkontrollen som utförts av arkivkonsulten visar att förbundets arbete med informationshanteringsfrågor skapar goda förutsättningar för att garantera att förbundets information lever upp till kraven på konfidentialitet, riktighet och tillgänglighet. Vid samordningsförbundets genomgång av dess hantering av personuppgifter tillsammans med förbundets dataskyddsombud och arkivarie beslutades att hanteringsanvisningarna under året ska uppdateras med angivande av rättslig grund för personuppgiftsbehandlingarna. Hanteringsanvisningarna innehåller numera funktionen att ange rättslig grund på processgrupps- eller processnivå.

Upphandling och avtal

Förbundet har rutiner för hantering av upphandling, arbetet är strukturerat och tillämpas utifrån gällande upphandlingspolicy.

Beslutsfattande/delegation och attest

Kansliet har genomfört internkontroller som bland annat visar att förbundet har en dokumenterad attestordning och att en lista över attestanter har upprättats. Delegationsbeslut har tagits på rätt nivå (av förbundschefen) och enligt gällande delegationsordning. Vid de granskade delegationsbesluten hittades inga oegentligheter. De granskade besluten har alla meddelats styrelsen.

Rutiner för inköp, konferenser och resor

Rutin för inköp finns och löpande uppföljning av förbundets ekonom har visat att det finns underlag för inköpsens syfte och att deltagare angetts vid konferenser och resor. Deltagarlista och program har begärts löpande av förbundets ekonom.

Mutor och jäv

Riktlinjer för mutor och jäv finns i förbundets personalhandbok och har diskuterats på APT.

Arbetsmiljö

Förbundscheferna har haft medarbetarsamtal med alla medarbetare. Under året har också individuella avstämningar genomförts för att stämma av arbetssituation och annat som varit aktuellt. På arbetsplatsen har det under året, tillsammans med skyddsombudet, genomförts brandskyddsronde och fysisk skyddsronde. Arbetsmiljön har tagits upp och diskuterats på medarbetarsamtalen och på APT. På APT har kansliets personal gått igenom personalpolicyn som beskriver förbundets förhållningssätt, förväntningar och krav som förbundet har som arbetsgivare på förbundschefer och medarbetare. Förbundet har även en personalhandbok och en arbetsmiljöhandbok. Personalhandboken innehåller även policy för lika möjligheter och rättigheter samt rutin för att motverka kränkande särbehandling. Utifrån dessa har förbundet skapat ett årshjul för genomgångar på APT.

Efterföljsamhet av dataskyddsförordningen/GDPR

Förbundet har upphandlat ett nytt dataskyddsombud (DSO) från *GDPR Hero*. Under året har DSO på APT genomfört en grundläggande GDPR-utbildning med kansliets personal och haft regelbundna möten med förbundet och omarbetat personuppgiftspolicyn och integritetspolicyn till en reviderad integritetspolicy som finns på förbundets hemsida. Från integritetspolicyn har intern hantering av personuppgifter flyttats till personalhandboken under avsnittet GDPR. Information i anmälningsblanketten till myndighetsgemensamma team har uppdaterats med stöd av DSO. I januari hade förbundets arkivarie och dataskyddsombud en genomgång om förbundets hantering av personuppgifter. Under 2026 kommer hanteringsanvisningarna uppdateras med angivande av rättslig grund för personuppgiftsbehandlingarna i samarbete med dataskyddsombudet.

Revisorer

Samordningsförbundets medlemmar utser revisorer som har till uppgift att granska förbundets verksamhet. Förbundet har också egen sakkunnig revisor från *Azets Revision & Rådgivning AB* som utför räkenskapsrevision och förvaltningsrevision och rapporterar till revisorerna som är utsedda av medlemmarna. Revisorn prövar om verksamheten sköts på ett ändamålsenligt och från ekonomisk synpunkt tillfredsställande sätt, om räkenskaperna och årsredovisningen är rättvisande och om den internkontroll som finns inom samordningsförbundet är tillräcklig.

1.5 God ekonomisk hushållning, måluppfyllelse och ekonomisk ställning

Förbundets kostnader under 2025 uppgick till 36 114 tkr och intäkter till 40 948 tkr, varav 36 168 tkr i medlemsbidrag, 4 104 tkr medel från Europeiska Socialfonden och 676 tkr i övriga intäkter. Vid ingången av året uppgick förbundets eget kapital till 1 752 tkr och vid utgången av året uppgår det egna kapitalet till 6 586 tkr. Budgetavvikelser redogörs i avsnitt 5 *Driftsredovisningen*.

1.5.1 Uppföljning och utvärdering av verksamheten

I lagen (2013:1210) om finansiell samordning av rehabiliteringsinsatser står i §7 att samordningsförbundens uppgifter bland annat är att; svara för uppföljning och utvärdering av rehabiliteringsinsatserna.



Nationellt system för uppföljning; Uppföljning Finsam

Försäkringskassan har regeringens uppdrag att utveckla och förvalta det nationella systemet *Uppföljning Finsam* för uppföljning av samordningsförbundens finansierade insatser. Det tidigare nationella uppföljningssystemet, *SUS*, stängdes ner januari 2024. I det nya systemet går det enbart att registrera antal deltagare uppdelat på juridiskt kön. Det innebär att den nationella uppföljningen av individdata för samordningsförbundens insatser enbart består av antal deltagare och kön.

Uppföljning Finsam

Uppföljning och stöd till förbundets insatser

Kansliet har stöttat förbundets insatser på olika sätt. Bland annat har förbundet tagit fram en egen *Deltagaruppföljning* i form av Excel-filer. Insatsernas inlånade medarbetare registrerar deltagaruppgifterna; kön, ålder, utbildning, tid utan arbete, part som anmäler deltagaren samt avslutsorsaker. Uppgifterna används för stöd och utveckling av insatserna och delar av resultaten redovisas i årsredovisningen. Kansliet har haft kontinuerliga dialoger med insatsansvariga och genomfört ett antal gemensamma möten med alla insatsansvariga. Syftet är att byta erfarenheter och diskutera lösningar på olika utmaningar. Kansliet har även deltagit i samtliga styrgruppsmöten för respektive individinriktad insats



NNS-indikatorer

Nationella Nätverket för Samordningsförbund (NNS) har utvecklat ett antal indikatorer för att kunna följa upp kvaliteten av de insatser som förbunden finansierar. Det finns olika enkäter som riktar sig till deltagare respektive personal. Det är 25 av landets 68 samordningsförbund som använder "NNS-enkäterna". Under 2025 har insatsen *Aktivitetsplatsen* använt NNS-enkäter till deltagarna som avslutat insatsen. Resultaten redovisas i avsnitt 1.6.2.



Utvärdering av IPS för personer med beroendeproblematik

Insatsen *IPS för personer med beroendeproblematik* (som erbjuds i stadsdelsförvaltningarna Järva, Enskede-Årsta-Vantör, Södermalm och Område hemlöshet) har ingått i en forskningsstudie med målsättningen att inkludera 240 deltagare som slumpmässigt lottats till två lika stora grupper. Den ena gruppen (interventionsgruppen) tog del av IPS-stöd i cirka 12 månader och den andra gruppen (kontrollgruppen) tog del av det ordinarie stödutbudet. Följeforskningen pågår, rekryteringen av deltagare är avslutad men uppföljning sker efter 18 månader och därefter analyseras resultat och slutrapporten publiceras. Forskningen genomförs av *Lunds universitet*, Institutionen för hälsovetenskaper, Centrum för Evidensbaserade Psykosociala Insatser, CEPI. Ansvarig är professor i psykiatrisk hälso- och sjukvårdsforskning, Ulrika Bejerholm.



Utvärdering av Aktivitetsplatsen

Aktivitetsplatsen har pågått i drygt sex år och utvecklas kontinuerligt. Det finns behov av att följa deltagarnas progression över tid för att få ökad kunskap om hur insatsen fungerar. Under åren har olika förslag på utvärdering av verksamheten arbetats fram men då styrelsens beslutsprocess drog ut på tiden, valde Linköpings universitet att avsluta det tänkta samarbetet. Ett nytt utvärderingsförslag har påbörjats som förbundet arbetar vidare med under 2026.

Utvärdering av FINSAM

Förbundets insats *Myndighetsgemensamt team* deltog i effektutvärderingen som genomfördes av *Inspektionen för socialförsäkring* (ISF), på uppdrag av regeringen. Rapporten *Samordnat stöd gör skillnad* (2023:2) visade bland annat att deltagarna som fick samordnat stöd började arbeta eller studera i högre utsträckning än de i kontrollgruppen. I rapporten *Samordnat stöd leder till bättre försörjning* (2024:12) konstaterar ISF att samordnat stöd genom teamverksamhet förbättrar deltagarnas försörjning, inklusive högre inkomster från arbete, minskat beroende av försörjningsstöd och ökad sannolikhet för studier. Under 2025 har ytterligare utvärderingar pågått. ISF följer upp de tidigare studierna och undersöker hur deltagarnas och handläggarnas syn på framtiden påverkar förbättringar i försörjning och välbefinnande. Genom att studera hur både teamets och den enskilda deltagarens tro på deltagarens möjligheter påverkar hur deltagaren utvecklas, kommer ISF belysa om utfallen är annorlunda om båda tror på deltagarens möjligheter, eller bara den ena gör det. Rapporten publiceras hösten 2026.



Implementering

Genom förbundet skapas möjligheter att pröva nya arbetssätt och metoder som inte medlemmarnas ordinarie verksamheter kan genomföra. Möjligheterna för implementering varierar beroende på om det är en strukturell eller individinriktad insats. Varje insats som förbundet finansierar har en styrgrupp som leder och stödjer arbetet där diskussioner förs om möjligheterna för implementering. Det är svårt att förändra arbetssätt hos stora organisationer som har olika ledningsstrukturer, regelverk och finansiella villkor. Kansliet arbetar för att diskussionerna om implementering inleds tidigt i styrgrupperna samt i beredningsgrupp och styrelse.

1.5.2 Målgrupper

Samordningsförbundets målgrupper är personer mellan 16-64 år som är i behov av samordnade insatser från minst två av förbundets medlemmar för att uppnå eller förbättra sin förmåga till egen försörjning. Personerna är, eller riskerar att bli, långtidsarbetslösa eller långtidssjukskrivna, befinner sig ofta i en komplex situation, har ofta somatiska sjukdomar, psykisk ohälsa och/eller en funktionsnedsättning som påverkar arbets- eller studieförmågan. Genom stöd och insatser kan målgruppens styrkor och resurser utvecklas för att kunna bidra i arbetslivet och delta i samhället. Förbundets medlemmar definierar åldersgränserna mellan unga och vuxna olika. Förbundets styrelse kan ta beslut om insatser som riktar sig till olika prioriterade målgrupper.

Det handlar om personer;

- med en funktionsnedsättning som påverkar arbets- eller studieförmågan
- som är långtidsarbetslösa eller långtidssjukskrivna, ofta med somatiska sjukdomar och psykisk ohälsa som påverkar arbets- eller studieförmågan
- som saknar sjukpenningsgrundande inkomst (SGI noll) och som beviljats ekonomiskt bistånd
- som är unga med psykisk ohälsa och/eller en funktionsnedsättning som påverkar arbets- eller studieförmågan
- som är unga och varken arbetar eller studerar, så kallade UVAS
- som är unga vuxna och har beviljats aktivitetsersättning, en del har också beviljats daglig verksamhet enligt LSS
- som är elever i Stockholms anpassade gymnasieskolor.

1.5.3 Insatser som förbundet finansierat

Under 2025 har förbundet finansierat fem individinriktade insatser med totalt 509 deltagare (259 kvinnor och 250 män), vilket är 150 fler jämfört med förra året. Det är en jämn könsfördelning totalt, men i några av insatserna är könsfördelning ojäm. Totalt har ca 1 500 medarbetare deltagit i kunskapsdialoger och konferenser som arrangerats under året

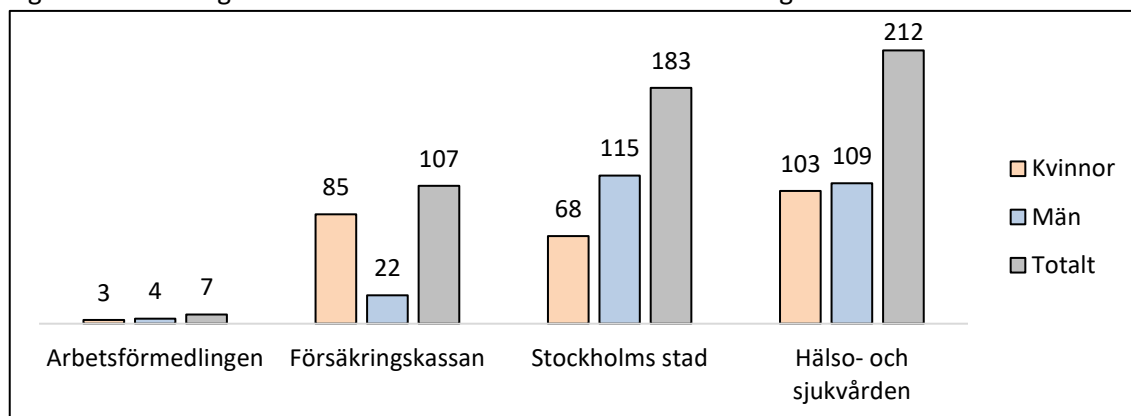
Insatserna skiljer sig åt vad gäller målgrupp, omfattning, mål och innehåll. De har gett individnära stöd till deltagarna men har också som mål att utveckla strukturer som förbättrar samverkan mellan parterna för personer i behov av samordnat stöd. Uppföljningen av insatserna sker på olika sätt och redovisningen i årsrapporten är en övergripande beskrivning från flera källor;

- *Skriftliga rapporter*, de insatsansvariga besvarar en enkät med frågor om insatsens innehåll, resultat och utveckling
- *Deltagaruppföljning*, insatsens inlånade medarbetare registrerar deltagarnas bostadsort, ålder, utbildningsbakgrund, avslutsorsak och den medlem som anmäler. Uppgifterna baseras på deltagarens egna uttalanden.
- *Uppföljning Finsam*, insatsansvariga registrerar antal deltagare och juridiskt kön
- *Enkäter från Nationella nätverket för samordningsförbunden (NNS)* som Aktivitetsplatsens deltagare besvarat vid insatsens avslut.

1.5.4 Uppföljning och resultat för individinriktade insatser

De fem individinriktade insatserna vänder sig till lite olika medlemmar. *Integrering av IPS i psykosvården* vänder sig enbart till de fem medverkande psykosmottagnings- och *IPS för personer med beroendeproblematik* vänder sig enbart till de medverkande stadsdelsförvaltningarna. Ibland har två medlemmar (stadsdelsförvaltningen och hälso- och sjukvården eller Arbetsförmedlingen och Försäkringskassan) gemensamt beslutat om att anmäla en person och en av dem anmäler. Arbetsförmedlingens roll är främst att ta emot deltagare efter avslutad Finsam-insats.

Figur 1. Fördelningen av vilken medlem som anmält de 509 deltagarna



Hälso- och sjukvården har anmält flest; 212 deltagare (42 procent). Främst till insatsen *Integrering av IPS i psykosvården*. Stockholms stad (stadsdelsförvaltningarna och arbetsmarknadsförvaltningen) har anmält 183 deltagare (36 procent), varav flest män. Framförallt till insatsen *IPS för personer med beroendeproblematik* men även till övriga insatser. Av Försäkringskassans 107 anmälda deltagare (21 procent) är de flesta till *Aktivitetsplatsen*. Det är ojämn könsfördelning, framförallt för deltagarna som anmälts av Försäkringskassan (80 procent kvinnor och 20 procent män.)

509 deltagare har fått en insats under året

De totalt 509 deltagarna (259 kvinnor och 250 män) i förbundets fem individinriktade insatser är fördelade enligt tabellen nedan.

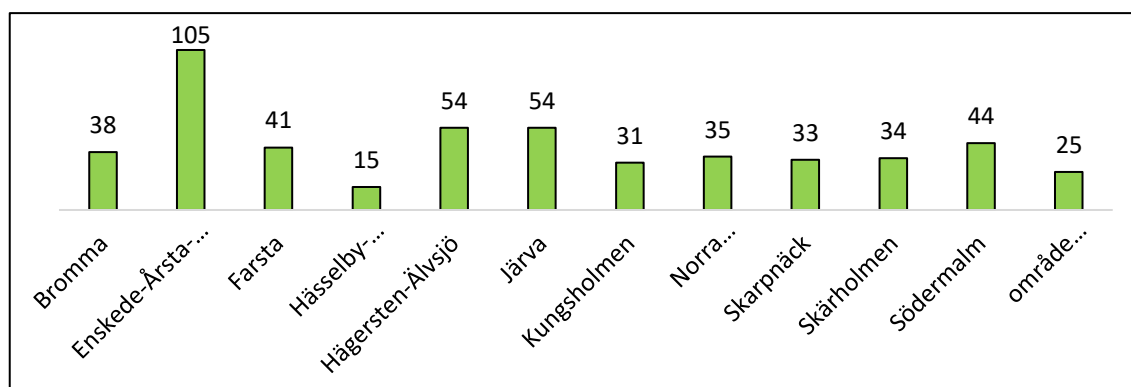
Tabell 2. Antal deltagare per insats under 2025, totalt och fördelat på kön

Insats	Kvinnor	Män	Totalt
Myndighetsgemensamt team	48	31	79
Aktivitetsplatsen inkl Grön återhämtning	122	37	159
Novum	25	42	67
Integrering av IPS i psykosvården	47	72	119
IPS för personer med beroendeproblematik	17	68	85
Totalt	259	250	509

Det är stora könsskillnader inom insatserna, framförallt är det fler kvinnor på *Aktivitetsplatsen* och fler män på *IPS för personer med beroendeproblematik*, läs mer i avsnitt 1.6.4 där varje insats redovisas separat.

Deltagarnas stadsdelsområde

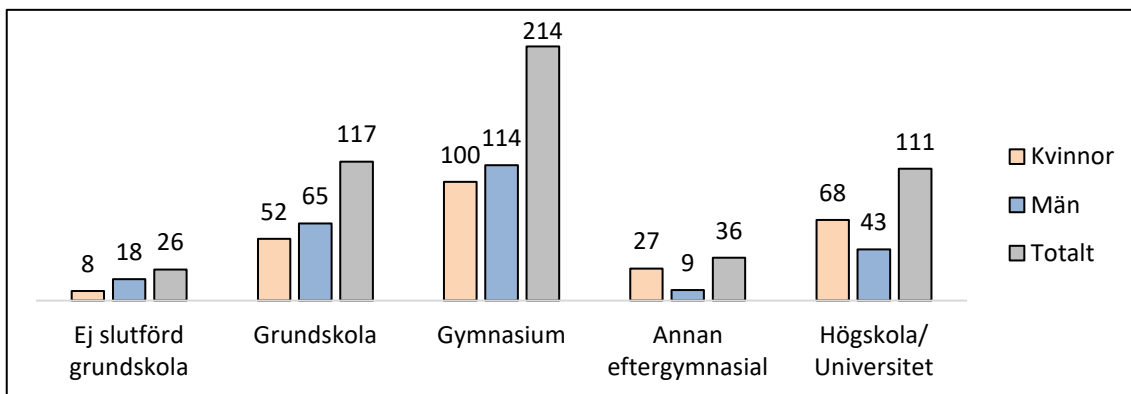
Figur 2. Fördelningen av i vilken stadsdel som de 509 deltagarna bor



Insatserna har tagit emot deltagare som bor i alla av stadens elva stadsdelar och område Hemlöshet. Flest bor i Enskede-Årsta-Vantör och minst antal deltagare bor i Hässelby-Vällingby. Jämfört med förra året har antalet deltagare som bor i Enskede-Årsta-Vantör fördubblats och färre deltagare bor i Farsta, Hässelby-Vällingby och Skarpnäck.

Deltagarnas utbildningsbakgrund

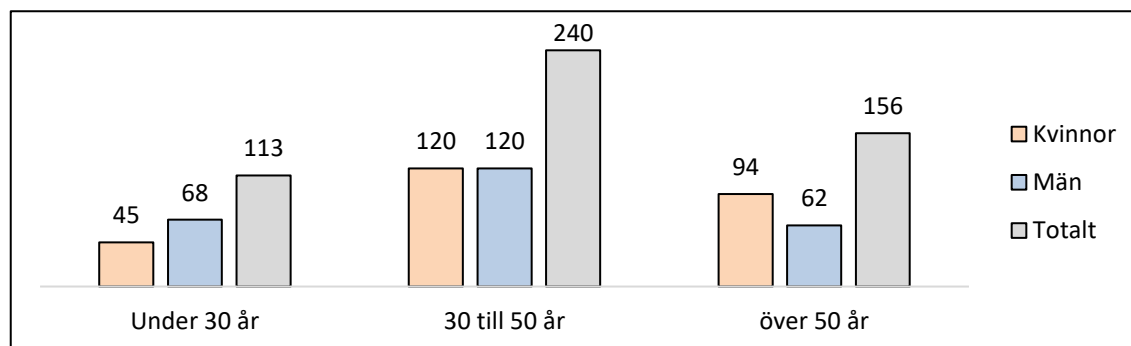
Figur 3. Fördelningen av de 509 deltagarnas utbildningsnivå och kön



De flesta, 214 deltagare har gått gymnasiet (42 procent), 117 deltagare har enbart grundskolan (23 procent) och 111 deltagare har gått på högskola/universitet (22 procent). Utbildningsnivån mellan kvinnor och män skiljer sig åt. Fler män än kvinnor har enbart grundskola och fler kvinnor än män har gått högskola/universitet.

Deltagarnas ålder

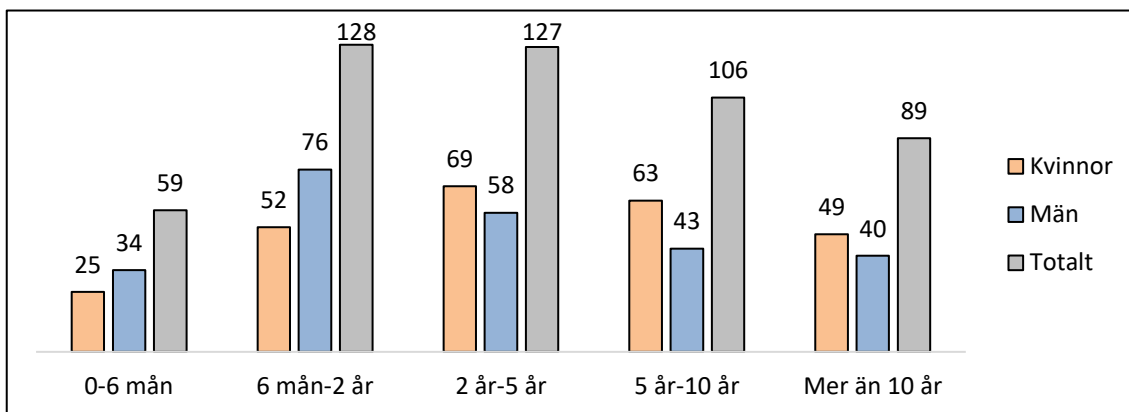
Figur 4. Fördelningen av de 509 deltagarnas ålder och kön



De flesta, 240 deltagare, var i åldern 30 till 50 år (47 procent) och 156 deltagare var över 50 år (31 procent). Det var fler män under 30 år och fler kvinnor över 50 år. Den yngsta deltagaren var 19 år och den äldsta var 65 år. De yngsta fick stöd genom *Novum* och den äldsta på *Aktivtetsplatsen*.

Deltagarnas tid utan arbete eller studier

Figur 5. Fördelning de 509 deltagarnas tid de varit utan arbete/studier när de startade insatsen



Det var 195 deltagare (38 procent) som varit utan arbete eller studier fem år eller mer när de startade insatsen. En högre andel av kvinnorna än männen har varit utan arbete eller studier en längre tid. Uppgifterna baseras på deltagarnas egna uppgifter.

348 deltagare har avslutat en insats under året

I lagen (2013:1210) om finansiell samordning av rehabiliteringsinsatser anges i §2 att: *Insatserna inom den finansiella samordningen skall avse individer som är i behov av samordnade rehabiliteringsinsatser och skall syfta till att dessa uppnår eller förbättrar sin förmåga att utföra förvärvsarbete.*



Insatserna är olika till omfattning, mål och innehåll. Alla har gett individnära stöd, tre av insatserna; *Myndighetsgemensamt team*, *Aktivitetsplatsen* och *Novum* har arbetat med metoder som ska leda till att deltagarna ökar sin aktivitetsförmåga för fortsatt stöd på till arbete och studier av framförallt Arbetsförmedlingen. IPS-insatserna har arbetat med metoder som ska leda till arbete. I avsnitt 1.6.4 står mer om varje insats. Under året har totalt 348 deltagare (188 kvinnor och 160 män), avslutat en insats. Lika många deltagare avslutades år 2024.

Tabell 3. Antal avslutade deltagare per insats och en kort beskrivning av insatserna

Insats	Antal avslutade deltagare	Kort beskrivning av insatsen
Myndighetsgemensamt team	77 deltagare 44 kvinnor 33 män	En timmes team-möte och samordnad planering med deltagaren och medarbetare från förbundets fyra medlemmar. Avslutsorsaken registreras vid uppföljningen 12 månader efter team-mötet.
Aktivitetsplatsen	124 deltagare 94 kvinnor 30 män	Gruppverksamhet med individuellt stöd för att öka deltagarnas aktivitetsförmåga och möjligheter att börja arbeta eller studera. De avslutas efter cirka 16 veckor och en avslutsorsak registreras.
Novum	67 deltagare 25 kvinnor 42 män	Ger stöd till unga personer att få insatser efter sina behov och förutsättningar. Deltagaren avslutas när de har stabilt fortsatt stöd.
Integrering av IPS i psykosvården	39 deltagare 17 kvinnor 22 män	Individnära stöd mot arbete under lång tid. Deltagarna avslutas när de har ett reguljärt arbete men får fortsatt stöd för att öka förutsättningarna att behålla arbetet.

IPS för personer med beroende-problematik	41 deltagare 8 kvinnor 33 män	Individnära stöd mot arbete under lång tid. Deltagarna avslutas när de har ett reguljärt arbete men får fortsatt stöd för att öka förutsättningarna att behålla arbetet.
Totalt	348 deltagare (188 kvinnor och 160 män)	

Tabell 4. Förklaring av begreppen för avslutsorsaker

Beskrivning av avslutsorsakerna	
Arbete	Arbete med eller utan subvention oavsett omfattning
Studier	Studier, oavsett omfattning
Arbetsförmedlingen	Skrivs in på Arbetsförmedlingen för ordinarie stöd
Rehabiliterings-samverkan	Stöd genom det förstärkta samarbetet mellan Arbetsförmedlingen och Försäkringskassan (Gemensam kartläggning)
Jobbtorg/AMF insatser	Stöd av jobbtorg eller annan insats (Alfa eller IWork) från arbetsmarknadsförvaltning, AMF
FINSAM-insats	Stöd av individinriktad insats av Samordningsförbundet Stockholms stad
Sysselsättning/daglig verksamhet	Beviljats biståndsbedömd insats av socialtjänsten
Sjukersättning	Beviljats sjukersättning av Försäkringskassan
Medicinsk/psykologisk utredning/ vård/ rehabilitering	Deltagaren avslutar på grund av att hälsotillståndet inte medger fortsatt deltagande i insatsen. Deltagaren behöver vård och/eller behandling.
Övriga avslutsorsaker	Deltagaren har flyttat, är föräldraledig, frihetsberövad, med mera.

Deltagarnas avslutsorsaker

Tabell 5. De 348 deltagarnas avslutsorsaker, totalt och uppdelat på kön

Avslutsorsaker	Antal kvinnor	Antal män	Antal totalt	Totalt i procent 2025	Totalt i procent 2024
Arbete	10	22	32	9 %	10 %
Studier	14	17	31	9 %	7 %
Arbetsförmedlingen	14	16	30	9 %	8 %
Rehabiliteringssamverkan	20	6	26	7 %	6 %
Jobbtorg/AMF-insats	40	26	66	19 %	16 %
FINSAM insats	0	1	1	0,3 %	1 %
Sysselsättning/daglig verksamhet	11	8	19	5 %	7 %
Sjukersättning	9	2	11	3 %	5 %
Medicinsk utredning/vård/rehab	55	46	101	29 %	32 %
Övrigt	15	15	30	9 %	8 %
Totalt	188	159	348	100 %	100 %

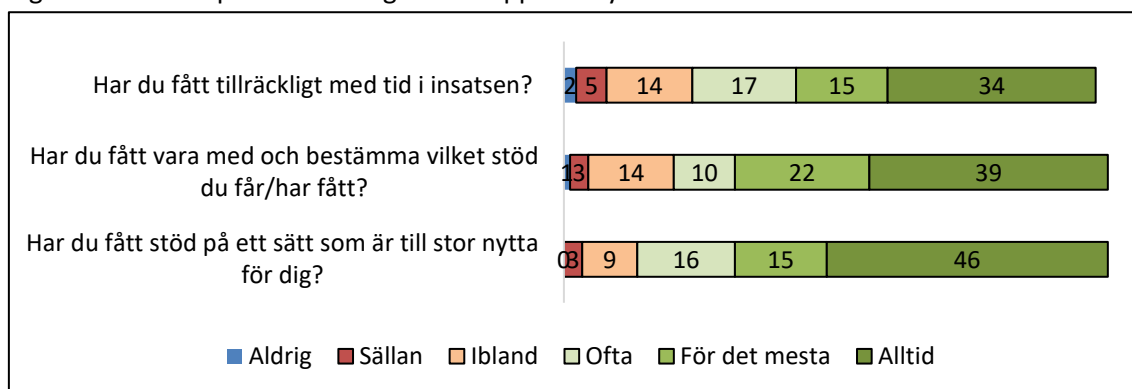
Under året har totalt 63 deltagare (24 kvinnor och 39 män) börjat arbeta eller studera, vilket är 18 procent av de avslutade deltagarna. Fler män än kvinnor har börjat arbeta eller studera. Den vanligaste avslutsorsaken hos både kvinnor och män (29 procent) är att de behöver medicinsk och/eller psykologisk utredning, vård eller

rehabilitering efter avslutad insats. Det är något lägre jämfört med år 2024 då det var 32 procent. En relativt hög andel av både kvinnor och män (19 procent) avslutades till fortsatt stöd på *jobbtorg*, *Alfa* eller *Iwork* inom arbetsmarknadsförvaltningen, vilket är något högre andel jämfört med år 2024 då det var 16 procent. En relativt liten andel har avslutats till *Rehabiliteringssamverkan* (7 procent), dock något fler jämfört med 2024. Övrigt är deltagare som flyttat, föräldralediga, frihetsberövade, med mera. Deltagarnas avslutsorsaker per insats redovisas i avsnitt 1.5.4.

Deltagarnas åsikter om insatsen

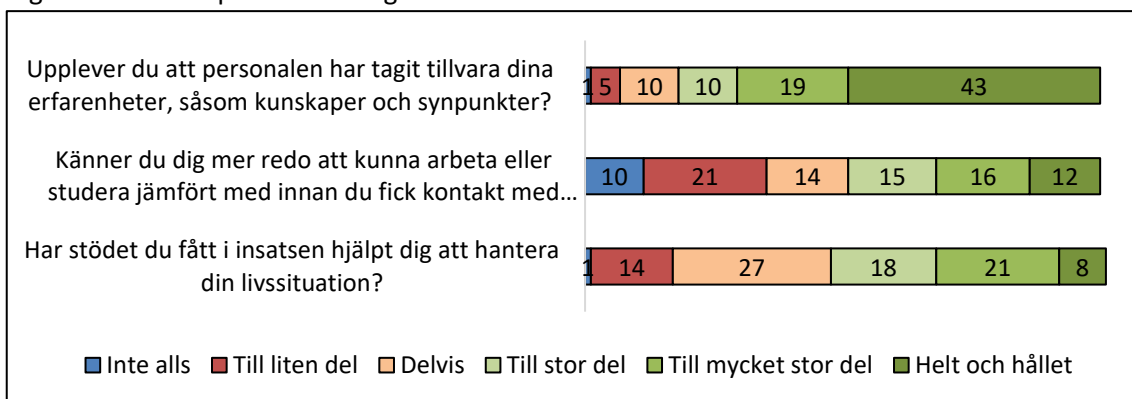
Under året har *Aktivitetsplatsen* använt NNS deltagarenkäter vid avslut av insatsen. Totalt har 89 deltagare (72 kvinnor och 17 män) besvarat enkäten anonymt.

Figur 6. Aktivitetsplatsens deltagare om upplevd nytta och medbestämmande



En klar majoritet av deltagarna har svarat *Ofta/För det mesta/Alltid* på frågorna om upplevd nytta och medbestämmande. Det är 77 deltagare (87 procent) som svarat att stödet är till stor nytta för dem.

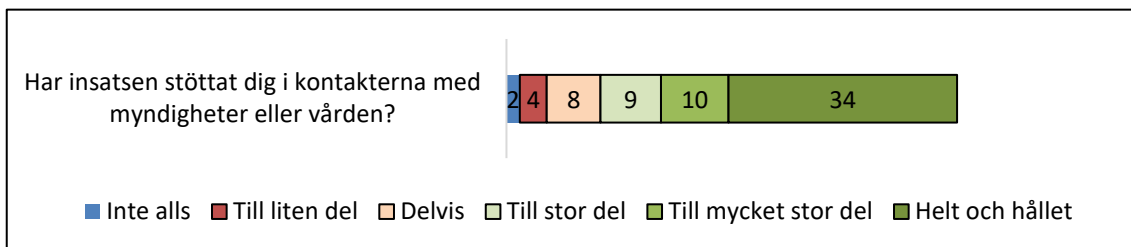
Figur 7. Aktivitetsplatsens deltagare om sammanhållet stöd och redo för arbete eller studier



Det är 72 deltagare (81 procent) som svarat positivt (*Till stor del/Till mycket stor del/Helt och hållet*) på att personalen tagit till vara deras erfarenheter och synpunkter. På frågan om de känner sig mer redo att arbeta eller studera efter insatser har cirka hälften svarat positivt och andra hälften Delvis/Till liten del/Inte alls. Dessa svar återspeglar insatsens resultat där många av deltagarna avslutats till vård och behandling. Det är 53 procent av deltagarna som har svarat positivt på frågan om stödet har hjälpt dem att hantera sin livssituation.

På frågan: "Har du behov av stöd i kontakt med myndigheter eller vården?" svarade 65 deltagare (73 procent) "Ja" och 24 deltagare (27 procent) svarade "Nej".

Figur 8. Aktivitetsplatsens deltagare om stöd för samverkan (65 deltagare)

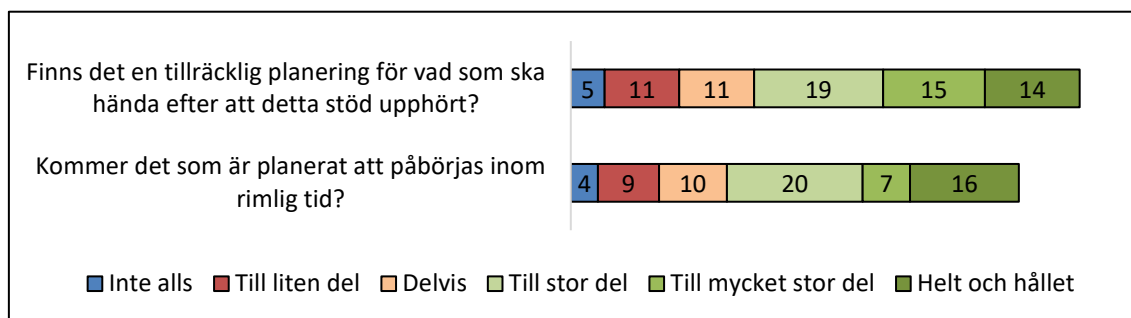


Av de 65 deltagare som svarade att de har behov av stöd i kontakt med myndigheter och vården svarade 82 procent positivt (*Till stor del/Till mycket stor del/Helt och hållet*) på att insatsen stöttat dem i kontakten med myndigheter och vård.

På frågan: "Har ni påbörjat en planering för vad som ska hända efter att nuvarande stöd har upphört?" var det 74 deltagare (83 procent) som svarade "Ja" och 15 deltagare (17 procent) som svarade "Nej".

De som svarade ja (74 deltagare) fick svara på två följdfrågor:

Figur 9. Aktivitetsplatsens deltagare om planeringen efter avslutad insats



Det är 74 deltagare som besvarade frågan om det finns tillräckligt planering efter insatsens avslut. Av dessa svarade 48 deltagare (64 procent) *positivt* och 27 deltagare (36 procent) *Delvis/till liten del/Inte alls* på frågan. Det var 66 deltagare som besvarade den sista frågan och 43 deltagare (65 procent) svarade *positivt* och 23 deltagare (35 procent) svarade *Delvis/till liten del/Inte alls*.

Enkäten avslutas med fritextsvar på frågan: *Hur har insatsen du fått gjort skillnad för dig?* Några citat från Aktivitetsplatsens deltagare:

- Stödet har varit väldigt positivt för mig på alla sätt.
- Fått rutin och insett att jag inte är ensam om att ha mentala problem.
- Har upptäckt att jag klarar lite mer än jag trodde. Fått träffa och lära känna igen mig i andra människor med liknande erfarenheter. Fått ett sammanhang.
- Gett mig lite bättre självkänsla och självförtroende.
- Jag uppskattar att gå upp på morgonen och vara en del av en grupp. Det sociala. Att ha något att gå till som gör vardagen roligare. Få känna att jag gör nytta.
- Har blivit tagen på allvar och känt mig som jag är värd att tas på allvar. Blivit bättre att öppna upp mig. Vågar prova att be om hjälp. Känner stor mening och glädje att fått delta i gruppen. Inget dömande, stor förståelse och empati för varandra.

Frågor om våld

Nationella nätverket för samordningsförbund (NNS) har arbetat med att stödja samordningsförbundens arbete med att upptäcka våld i nära relationer. Många samordningsförbund arbetar med att systematiskt ställa frågor om våld till deltagarna i de finansierade insatserna. Den som utsätts för våld kan påverkas inom många livsområden, på lång och kort sikt. Våld i nära relation innebär alla former av fysiskt, psykiskt och sexuellt våld och hot om våld, inklusive hedersrelaterat våld och förtryck. I begreppet psykiskt våld innefattas även materiellt och ekonomiskt våld.



Arbetskonsulenterna på *Aktivitetsplatsen* ställer regelbundet och rutinmässigt frågor om våld till deltagarna genom samtal och en enkät. Enkäten består av åtta "ja- eller nej-frågor" och de fyra första frågorna handlar om närstående. Det är frivilligt att besvara enkäten och den är helt anonym. Slutet av 2024 och under 2025 hade 69 deltagare (54 kvinnor och 15 män) besvarat enkäten.

Tabell 6. Redovisning av andelen som svarat ja i enkäten om våld, 69 deltagare

Frågor i enkäten om våld	Andel som svarat Ja
Frågor 1-4 om <i>närstående</i> ; om du blivit hotad, kontrollerad, slagen, känt press mot sin vilja till sexuella handlingar, utsatt för verbala, psykiska och/eller fysiska kränkningar av närstående?	44 %
Fråga 5; Har du blivit utsatt för våld enligt fråga 1-4 av <i>någon annan person än någon närstående</i> ?	39 %
Fråga 6; Har du under din uppväxt sett eller hört en närstående bli utsatt för våld enligt fråga 1-4?	42 %
Fråga 7; Har du själv som vuxen utsatt någon för våld enligt fråga 1-4?	6 %
Fråga 8; Har du tidigare fått frågor om våld?	48 %

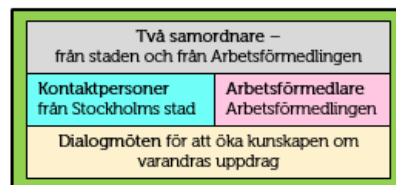
Svaren i tabellen synliggör att många av *Aktivitetsplatsens* deltagare har blivit utsatta för våld. *Aktivitetsplatsen* har rutiner för att hänvisa deltagaren vidare för rätt stöd och vård. Den sista frågan visar att ungefär hälften av dem som svarat har fått frågan om våld tidigare. Samtliga deltagare har haft kontakt med olika myndigheter som har rutiner att ställa frågan om våld (socialtjänsten, hälso- och sjukvården, Arbetsförmedlingen och Försäkringskassan).

1.5.5 Uppföljning och resultat för att processleda och stödja samverkan

Förbundets arbete med att *processleda och stödja samverkan* innebär att sammankalla och leda möten för att förbättra och undanröja hinder för samverkan inom och mellan förbundets medlemmar, att öka kunskapen om evidensbaserade metoder och erfarenhetsutbyte om varandras uppdrag. Syftet är att stärka medlemmarnas samverkan kring stockholmarna i behov av samordnat stöd.

Kommunhubben

Kommunhubben är en kontaktväg mellan staden och Arbetsförmedlingen när andra kanaler inte räcker till. I första hand ska information om individen sökas via Arbetsförmedlingens digitala kanaler. Vid behov av fördjupat samarbete kan *Kommunhubben* kontaktas som består av arbetsförmedlare och kontaktpersoner (socialsekreterare och jobbcoach). Under året har kansliet sammankallat arbetsgruppen för *Kommunhubben* och bidragit till utvecklingen.



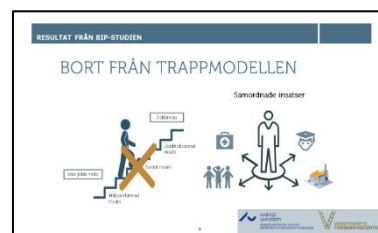
Stockholmskraften

Stockholmskraften är ett ESF-projekt (sep 2024 - sep 2027) mellan Arbetsförmedlingen och Stockholms stad med Arbetsförmedlingen som projektägare. Målgruppen är långtidsarbetslösa personer inskrivna på Arbetsförmedlingen som erhåller försörjningsstöd. De erbjuds kontakt med multi-team med arbetsförmedlare, socialsekreterare och jobbcoach som tillsammans med deltagaren genomför en gemensam inventering och samordnad planering. Under året har utvecklingsledare från kansliet stöttat projektledningen och de sex multi-teamen att arbeta i enlighet med resultat från BIP-studien, annan forskning och kontakten med hälso- och sjukvården.



Sprida kunskap om BIP-studien

Beskæftigelses Indikator Projektet (BIP) är en omfattande progressionsmätningssstudie som har undersökt vad som ökar sannolikheten för individer i en komplex situation att börja arbeta eller studera. BIP-studien visar att parallella insatser utan glapp, jobbfokus och tilltron till deltagarens möjligheter ger resultat. Under året har två medarbetare från kansliet utbildats till "BIP-agenter" genom *Växthusets kompetenscenter* och förbundet har fortsatt att erbjuda "BIP-paketet" med kompetens- och verksamhetsutveckling utifrån BIP-studiens resultat. Under året har cirka 680 av medlemmarnas medarbetare tagit del av hela eller delar av *BIP-paketet*.



Förstärkt kontaktväg till hälso- och sjukvården

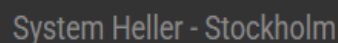
Det finns behov av *förstärkt kontaktväg* och bättre samverkan mellan socialtjänsten och hälso- och sjukvården kring stockholmare i behov av samordnat stöd för att kunna börja arbeta eller studera. Under våren förstärktes kansliet med en utvecklingsledare inlånad från Region Stockholm. Uppdraget omfattar tre utvecklingsområden;



Rehabiliteringsbanan som är ett digitalt stöd för samverkan kring personer i behov av samordnade rehabiliteringsinsatser, *Lokala rehabforum* som är mötesplatser mellan de operativa verksamheterna samt att stödja *Stockholmskraften* med kunskap om kontaktvägar till hälso- och sjukvården. Under året har fokus varit att identifiera behov och representanter från ekonomiskt bistånd, jobbtorgen, vårdcentraler och psykiatriska mottagningar och påbörja etableringen av lokala rehabforum i Hässelby-Vällingby och Enskede-Årsta-Vantör. Arbetet genomförs i nära kontakt med *Stockholmskraftens* multi-team i dessa stadsdelsområden.

System för brister i samverkan

Kansliet fick i uppdrag av styrelsen att ta fram förslag på hur förbundet kan förbättra samverkan genom att systematiskt samla in kunskap om områden där samverkan mellan förbundets medlemmar brister. Förbundet har inlett ett samarbete med *Finsam Göteborg* som använt *Lex Heller* i tio år. Det är ett webbaserat system som gör det möjligt att samla in erfarenheter av brister i samverkan kring deltagarna i de individinriktade insatserna som förbundet finansierar. Under hösten fick förbundet en egen webblösning; *System Heller* där insatsernas medarbetare kan rapportera brister i samverkan kring deltagaren i insatsen. Två rapporter har registrerats av *Aktivitetsplatsen* och utvecklingsarbetet fortsätter.



Kunskapsdialoger och konferenser

Totalt har cirka 1 500 personer från förbundets medlemmar och civilsamhället deltagit i kunskapsdialoger, webinarier och konferenser. Bland annat spridningskonferenser om *insatser och arbete för personer med intellektuell funktionsnedsättning*, *IPS-insatserna* och *BIP-studiens resultat*. Förbundet deltog även på *Järva-vecka* där förbundet bemannade ett eget tält. Förbundet ingår i det länsgemensamma ESF-projektet *Lumena/Conecto* som erbjuder kunskapshöjande insatser för förbundens medlemmar och andra aktörer. Under året har cirka 20 föreläsningar och seminarier genomförts med bland annat resultat från de olika forskare som följt projektet under åren; jämställdhetsdata, uppsökande verksamhet, kollegialt lärande och att upptäcka våld.



Hemsidan, Valfärdsguiden, sociala medier och nyhetsbrev

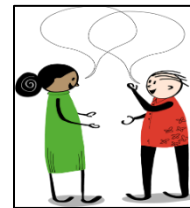
Kansliet har fortsatt arbetet med att ha aktuell information på hemsidan som varit välbesökt under året. Där finns även *blogg om IPS* med artiklar, information och möjlighet att skriva kommentarer. Förbundets aktiviteter på sociala mediet *LinkedIn* har ökat under året och är en viktig kanal, liksom det digitala *nyhetsbrevet* med ett stort antal prenumeranter. Förbundet har deltagit i konferenser och mässor, bland annat *Socionomdagarna* och haft en egen monter. Förbundets utställnings- och kommunikationsmaterial såsom foldrar och roll-ups har uppdaterats och även en "backdrop" (bakgrundstyg) har designats för att berätta om förbundets arbete för stockholmarna. Förbundet har även tagit fram en film om *Aktivitetsplatsen* som färdigställs i början av 2026. Tanken är att sprida information om *Aktivitetsplatsen* via olika kanaler; foldrar, roll-ups och rörliga bilder.



Valfärdsguiden har under året haft cirka 103 600 besök, vilket är en ökning med 57 procent jämfört med år 2024. Länk till *Valfärdsguiden* finns på förbundets hemsida som hade cirka 10 500 besök inom Samordningsförbundet Stockholms stad. Totalt finns 151 insatser ("Vägval") publicerade inom *Stockholms stad*. De tre vägvalen som hade flest besök var; Statens servicecenter Globen (618 besök), Samtalsstöd och behandling hos Relationsvårdcentrum Innerstaden (468 besök) och Sfi i Stockholms stad (423 besök).

Samverkansforum

Kansliet har tillsammans med Arbetsförmedlingen och Stockholms stad, inom ramen för huvudöverenskommelsen om samverkan mellan Arbetsförmedlingen och Stockholms stad, bjudit in till stadsövergripande samverkansforum. Förbundschefen har deltagit i styrgruppen för det stadsövergripande samarbetet mellan Stockholms stad och Arbetsförmedlingen och kansliet har erbjudit processtöd för att utveckla arbetet inom olika arbetsgrupper. Kansliet har under året deltagit i olika samverkansmöten, både för att informera om förbundets verksamhet och för att föra dialog om samverkansbehov. Kansliet har bland annat besökt flera psykiatriska mottagningar, vårdcentraler och enheter inom Stockholms stad.



Ledningsgrupp för Personliga ombuden

Kansliet har sammankallat två ledningsgruppsmöten för personligt ombud. Utöver förbundets medlemmar är brukarorganisationer inbjudna till ledningsgruppen, kansliet har arbetat för att även representation från hälso- och sjukvården deltar. Ledningsgruppen för personligt ombud har diskuterat årsrapporten för verksamhetsåret 2024. Den tas fram av socialförvaltningen och syftar till att uppmärksamma de systembrister som personliga ombuden uppmärksammat under året. Ledningsgruppen har under våren tagit fram en handlingsplan för hur arbetet för målgruppen kan förbättras. Bland annat har tillgänglighetsfrågorna lyfts som en systembrist.

1.5.6 Budget och utfall för förbundets insatser år 2025

Tabell 7. Budget och utfall för förbundets finansierade insatser år 2025

Budget och utfall år 2025 Insatser (tkr)			
Individinriktade insatser	Utfall	Budget	Avvikelse (budget-utfall)
Aktivitetsplatsen	13 754	15 440	-1 686
Myndighetsgemensamt team	1 774	2 088	-314
IPS integrerat i psykosvården (ESF)	4 599	4 653	-54
IPS för personer med beroende problematik	3 938	4 296	-358
Novum (ESF)	2 765	3 938	-1 173
Utvärdering	0	100	-100
Summa Individinriktade insatser	26 830	30 515	-3 685
Processledning och stöd av samverkan			
Välfärdsguiden och hemsida	186	134	52
Kunskapsdialoger och workshops	422	204	218
Finsamkonferens	15	200	-185
Förstärkt kontaktväg till hälso- och sjukvården	403	1 024	-621
Conecto	165	186	-21
Process- och samverkansstöd	1 682	1 471	211
Summa processledning och samverkan	2 873	3 219	-346
Summa Insatser	29 703	33 734	-4 031

1.5.7 Uppföljning och resultat per individinriktad insats

Förbundet har finansierat fem individinriktade insatser. Insatsernas utveckling följs upp i respektive styrgrupper, via enkäter till insatsansvariga och genom *Deltagar-uppföljningen*.

Myndighetsgemensamt team

Myndighetsgemensamt team (MGT) består av tre team med representanter från Arbetsförmedlingen, Försäkringskassan, socialtjänsten, jobbtorg och hälso- och sjukvården som tillsammans med deltagaren gör en gemensam planering. Teamen leds av en koordinator och en lots är knuten till teamen. MGT möter deltagare som befinner sig i en komplex situation. Många har låg tilltro till sin förmåga att arbeta och har varit utan insatser och stöd under lång tid. Många frågor handlar fortfarande om sjukersättning eller behovet av en kravlös aktivitet. De som har frågor om stöd till arbete och studier vänder sig ofta direkt till jobbtorgen, *Stockholmskraften* och *Kommunhubben*. Som komplement till team-möte finns möjlighet till konsultationssamtal. Flera samtal inkommer varje vecka från parternas medarbetare, anhöriga och även enskilda som önskar information om insatser och samhällets stöd.



Teamen gör en uppföljning av varje deltagare 2, 6 och 12 månader efter team-mötet vilket har gjort det möjligt att uppmärksamma om deltagaren och anmälaren inte kommit vidare i planeringen. Då har lotsen kunnat erbjuda stöd. Framgångsfaktorer har varit erfarna och engagerade teamrepresentanter som är väl inarbetade, den goda stämningen och sammanhållningen. Det är fortsatt positivt och mycket värdefullt när team-representanterna hjälper till så att deltagaren får en kontakt inom deras organisation och även bistår lotsen i kontakter med deras organisationer.

Lotsen

Under året har lotsen deltagit på team-mötena, vilket underlättar för deltagarna att tacka ja till fördjupat stöd av lotsen. Lotsens uppdrag har ofta blivit långvariga och handlat om att stötta och vägleda i välfärdsystemet. En utmaning för lotsen har varit att det inte finns någon tydlig tidsgräns för när uppdraget ska avslutas. Behovet av lots finns ofta fram till att deltagaren får ett arbete. För det flesta är det en lång väg dit. Lotsen har noterat att många deltagare upplever att Arbetsförmedlingen ställer väldigt höga krav på att söka arbete utanför pendlingsavstånd. Det har skapat oro över att mista sin ersättning och lett till press och stress. Många önskar att ansöka till stadens insatser *Alfa* och *Iwork*² då de upplevs mer anpassade och mindre pressande.

Tabell 8. Förväntat resultat och utfall för Myndighetsgemensamt team 2025

Indikator	Förväntat resultat	Utfall
Antal deltagare som deltagit på ett team-möte	70 deltagare Jämn könsfördelning	79 deltagare 59 % kvinnor 41 % män

² Alfa och Iwork är insatser inom Stockholm stads arbetsmarknadsförvaltning som riktar sig till personer som har långvarig funktionsnedsättning på grund av psykisk ohälsa respektive som omfattas av LSS. De arbetar enligt metoden individanpassat stöd till arbete (IPS).

Andel genomförda aktiviteterna i den gemensamma planeringen efter sex månader	50 % ska vara helt genomförda 50 % delvis genomförda	Förväntade resultatet har uppnåtts
Antal deltagare som får individuellt stöd att genomföra inplanerade aktiviteter av lots	25 deltagare Jämn könsfördelning	35 deltagare 63 % kvinnor 37 % män

Under året har 79 deltagare (47 kvinnor och 32 män) deltagit på ett team-möte, vilket är fler än det förväntat resultat, vilket även gäller lotsen. Andelen aktiviteter i planerna har genomförts enligt förväntan.

Tabell 9. Fokusområden 2025

Fokusområde	Genomförda aktiviteter
Jämnare fördelning mellan vilka som anmäler deltagare	Hälso- och sjukvården anmälde flest, 35 deltagare, Stockholms stad näst flest, 23 deltagare. Försäkringskassans anmälningar har ökat under året och blev 13 deltagare, Arbetsförmedlingen anmälde 7 deltagare. Fortsatt utmaning är att få ett jämnt inflöde av anmälda deltagare till de tre teamen. De flesta anmäls till team Söderort och tider har därför "lånats" av team City-västerort. Det tredje är Järva-teamet.
Jämnare könsfördelning	Könsfördelningen har varit relativt jämn genom åren. Första halvåret 2025 var skillnaden större än tidigare med mer än dubbelt så många kvinnor som män, men under andra halvåret var det fler män än kvinnor som deltog i team-möte.
Jämnare representation av befolkningen i insatserna	Upptagningsområdet är över hela staden. Deltagarna bor i alla stadsdelar, lägst antal i Fasta (1 deltagare) och flest i Hägersten-Älvsjö (12 deltagare).
Mer jobbfokus och samordnade insatser med individnära stöd	Fokus är hur deltagarna ska närma sig arbete eller studier. Frågeställningen styr mötet, men alltid viktigt att komma igång med något, även om frågeställningen gäller sjukersättning. För de som önskar arbeta är det inte lätt att få stöd att hitta ett arbete. De som kan få insatser via Arbetsförmedlingen får oftare en arbetsträning eller insats som är kartläggande. Enligt koordinatören är det frustrerande att de som vill, men anser sig behöva stöd att hitta arbetsgivare genom individnära stöd inte kan få det stödet av Arbetsförmedlingen. SIUS finns, men inte för alla som önskar. Under året har till och med arbetsförmedlarna börjat hänvisa till <i>Alfa</i> och <i>IWork</i> , som bara växer.

Avslutsorsaker

Varje deltagare avslutas 12 månader efter teams-mötet. Medarbetarna i MGT går igenom aktuell information om deltagaren och registrerar en avslutsorsak. Under året har 77 deltagare (44 kvinnor och 33 män) avslutats.

Tabell 10. Avslutsorsaker MGT, 77 deltagare

Avslutsorsaker	Antal kvinnor	Antal män	Antal totalt	Totalt i procent 2025	Totalt i procent 2024
Arbete	5	5	10	13 %	11 %
Studier	-	1	1	1 %	3 %
Arbetsförmedlingen	7	8	15	19 %	17 %
Rehabiliteringssamverkan	2	2	4	5 %	5 %
Jobbtorg/AMF-insats	7	3	10	13 %	12 %
Sysselsättning/daglig verksamhet	8	1	9	12 %	14 %
Sjukersättning	2	2	4	5 %	5 %
Utredning/vård/rehabilitering	11	7	18	23 %	23 %
Övrigt	2	3	5	6 %	8 %
Totalt	82	50	132	100 %	100 %

Det är inga större skillnader i avslutsorsaker jämfört med år 2024. Det är 14 procent (11 deltagare) som har avslutats till arbete eller studier, vilket är samma andel som förra året. Det är 19 procent (15 deltagare) som avslutats till stöd av Arbetsförmedlingen, vilket är något högre andel jämfört med förra året. Det är endast 4 deltagare som avslutats till *Rehabiliteringssamverkan*, vilket motsvarar 5 procent av de avslutade deltagarna. Det är 10 deltagare som avslutats till stöd hos arbetsmarknadsförvaltningen (jobbtorg/AMF-insats) och 18 deltagare (23 procent) som avslutats till medicinsk vård, utredning och rehabilitering.

Aktivitetsplatsen

Förbundets största insats *Aktivitetsplatsen* syftar till att öka deltagarnas aktivitetsförmåga och förbereda dem till att genomföra insatser hos Arbetsförmedlingen eller arbetsmarknadsförvaltningen. Under året har cirka 13 arbeidskonsulenter, två verksamhetsledare och en serviceassistent arbetat på *Aktivitetsplatsen*. De erbjuder gruppverksamhet genom ett 16-veckorsprogram baserat på BIP-studiens resultat samt individuellt stöd i Liljeholmen, Sköndal och Järva. Gruppverksamheten är 2-3 halvdagar i veckan med möjlighet att utöka till fler aktiviteter efter behov och förutsättningar.

Tabell 11. Förväntat resultat och utfall för *Aktivitetsplatsen* 2025

Indikator	Förväntat resultat	Utfall
Antal deltagare som får stöd av Aktivitetsplatsen inklusive Grön återhämtning	140 deltagare 60 procent kvinnor 40 procent män	159 deltagare 77 procent kvinnor 23 procent män
Andel män som börjar på Aktivitetsplatsen	30 procent	23 procent
Andel av deltagarna som avslutats till arbete, studier, Af, Rehabiliteringssamverkan mellan FK och Af eller AMFs jobbtorg/andra insatser	60 procent	56 procent
Andel av deltagarna som anmälts av stadsdelsförvaltningarna	Fler än förra året (27 procent)	24 procent
Andel av deltagarna som upplever att stödet varit till nytta för dem	90 procent	87 procent

Samtliga deltagare ges möjlighet att svara på frågor om våld	Ja	Ja
--	----	----

Under året har *Aktivitetsplatsen* haft 159 deltagare (122 kvinnor och 37 män), vilket är fler än förväntat resultat som var 140 deltagare. Orsaken är bland annat att fler deltagare tagits in i varje grupp och att *Grön återhämtning* startat i Sköndal. Det är fortfarande ojämn könsfördelning bland deltagarna med 77 procent kvinnor. Orsaken är främst att det är Försäkringskassan som anmäler flest deltagare och de är kvinnor. Andelen deltagare som har avslutats till arbete, studier, Arbetsförmedlingen, Rehabiliteringssamverkan eller jobbtorg är något lägre än förväntat. Andelen anmälda deltagare från stadsdelsförvaltningarna är också något lägre än förväntat. Andelen deltagare som upplever att stödet varit till nytta för dem var 87 procent. Svaren är från deltagarnas åsikter om insatsen via NNS-enkäterna, som redovisats ovan.

En utmaning under året har framförallt varit bemanningen. Några av arbetskonsulterna har slutat och det har varit svårt att låna in nya medarbetare från medlemmarna. Rekryteringsprocessen av två medarbetare var så gott som klar, men arbetsgivaren godkände till sist inte utlåningen. Det har tagit mycket tid för ledningen som lett till en ansträngd arbetssituation för personalen. En deltagargrupp har ställts in och en har skjutits upp. En annan utmaning är att avsluta fler deltagare till *Rehabiliteringssamverkan* eftersom de flesta deltagare anmäls av Försäkringskassan. En arbetsgrupp med chefer och medarbetare från Försäkringskassan, Stockholms stads insats *Alfa* och Arbetsförmedlingens sektion *Det förstärka samarbetet* har träffats ett antal gånger under året för att utveckla samverkan kring deltagarna inför, under och efter *Aktivitetsplatsen* för att fler ska kunna avslutas till *Rehabiliteringssamverkan*.

En framgång under året har varit starten av gruppverksamhet i *Jobbtorg Järvas* lokaler. Det har lett till en fördjupad samverkan med jobbtorget och stadsdelsförvaltningen i Järva. En annan framgång är *Grön återhämtning* i Sköndal som fyller ett behov hos *Aktivitetsplatsens* målgrupp. Här kan deltagarna, i sin egen takt, förbereda sig inför nästa insats där målet kan vara *Aktivitetsplatsen* eller andra insatser mot arbete eller studier. Återhämtning genom en grön miljö med trädgård, arbete med händer och kropp, att vara i ett sammanhang och få stöd att komma igång med aktiviteter utifrån egna förutsättningar. Ytterligare framgångar är att *Aktivitetsplatsens* grupper startar jämnare under året än tidigare, vilket lett till att fler grupper har startat och kön är borta. Arbetskonsulterna har gått utbildning i att leda grupper och har nu handledning var 3:e vecka som är mycket uppskattat.

Tabell 12. Fokusområden 2025

Fokusområde	Genomförda aktiviteter
Jämnare fördelning mellan vilka som anmäler deltagare	<i>Aktivitetsplatsen</i> har arbetat med att sprida information om insatsen till stadsdelsförvaltningarna (SDF). Under 2025 startade en grupp i Järva som enbart Järva SDF har kunnat anmäla till.
Jämnare könsfördelning	Det är fler kvinnor än män även detta år. Försäkringskassan anmäler fortfarande flest deltagare och enligt deras statistik av långtidssjukskrivna var 66 % kvinnor och 34 % män.
Jämnare representation av befolkningen	<i>Aktivitetsplatsen</i> har startat en grupp i Järva för att bättre nå målgruppen som bor där. Planer pågår att starta fler grupper i stadsdelar utanför stadskärnan.
Mer jobbfokus och samordnade insatser med individnära stöd	Insatsen baseras på BIP-studiens resultat där jobbfokus och samordnade insatser är centralt. Arbetskonsulterna har jobbfokus från start och stödjer deltagarna i samordnade insatser.

Avslutsorsaker

Under året har 124 deltagare (94 kvinnor och 30 män) avslutats. Målet är att alla deltagare ska ha en planering för nästa steg efter att gruppverksamheten tar slut. De deltagare som behöver erbjuds aktiviteter på *Aktivitetsplatsen* i väntan på att det planerade stödet ska börja, för att undvika glapp mellan insatserna.

Tabell 13. Avslutsorsaker *Aktivitetsplatsen*, 124 deltagare (94 kvinnor och 30 män)

Avslutsorsaker	Antal kvinnor	Antal män	Antal totalt	Totalt i procent 2025	Totalt i procent 2024
Arbete	0	0	0	0	0
Studier	2	0	2	2 %	2 %
Arbetsförmedlingen	3	2	5	4 %	0
Rehabiliteringssamverkan	18	3	21	17 %	15 %
Jobbtorg/AMF-insats	29	12	41	33 %	28 %
FINSAM insats	0	1	1	1 %	0
Sysselsättning/daglig verksamhet	2	3	5	4 %	6 %
Sjukersättning	2	0	2	2 %	1 %
Utredning/vård/rehabilitering	33	9	42	34 %	47 %
Övrigt	5	0	5	4 %	1%
Totalt	94	30	124	100 %	100 %

Andelen deltagare som avslutats till *Rehabiliteringssamverkan* år 2025 är något högre jämfört med år 2024, vilket är positivt. Men det var dubbelt så många deltagare (41 deltagare) som avslutats till AMF-insats (stadens *Iwork* och *Alfa*) jämfört med antal deltagare (21 deltagare) som avslutats till *Rehabiliteringssamverkan*. Positivt är också att färre andelar av deltagarna (42 deltagare, 34 procent) har avslutats till utredning och vård inom hälso- och sjukvården jämfört med år 2024 (41 deltagare, 47 procent).

ESF-projektet Lumena/Conecto

Samordningsförbunden i Stockholms län har med medlemmarna Af, FK, Region Stockholm samt 20 kommuner haft det gemensamma ESF-projektet *Lumena/Conecto* (2023 - 2025). Samordningsförbundet Stockholms stads har haft insatserna *Novum* och *Integrering av IPS i psykosvården* inom projektet. Styrelsen har beslutat att starta en ny insats; *IPS för unga* och förlänga insatsen *Integrering av IPS i psykosvården* (2026 - 2028).



Novum

Novum har varit samverkan mellan barn- och ungdomspsykiatri (BUP) sektion Intensiv öppenvård, Psykiatri Södra Stockholm genom Mottagningen unga vuxna Globen, Affektiva mottagningen samt arbetsmarknadsförvaltningen (AMF) Stockholms stad. Målgruppen var unga/unga vuxna (16-29 år) med psykisk ohälsa, neuropsykiatriska funktionsvariationer och annan psykosocial problematik i behov av stöd till studier, arbete och/eller annan sysselsättning. *Novum* har gett ett individnära stöd där medarbetarna lotsat mot stöd till arbete/studier eller stöd inom vården. Insatsen har skapat och förtydligat hållbara samverkansstrukturer som gjort de medverkande parternas insatser tillgängliga för målgruppen.

Tabell 14. Förväntat resultat och utfall för *Novum* 2025

Indikator	Förväntat resultat	Utfall
Antal deltagare som får stöd av <i>Novum</i>	80 deltagare 50 procent kvinnor 50 procent män	67 deltagare 37 procent kvinnor 63 procent män 3 deltagare med annan köns ID
Andel deltagare som får fortsatt planering av ordinarie verksamheter efter avslutad insats	70 procent	75 procent
Andel deltagare som sökt insatsen på eget initiativ	20 procent	0 procent. Det var svårt att nå ut med information om insatsen till målgruppen.

Novum har inte nått antalet deltagare som förväntat och könsfördelningen är ojämn. Orsaken är att två av insatsens fyra medarbetare slutade under året och inte ersattes. Det ledde till att de inte tog emot lika många deltagare som planerat. Det sista halvåret tog de enbart emot deltagare från psykiatrin vilket bidragit till att det är fler män än kvinnor. Det är något högre andel än förväntat resultat som fått fortsatt planering av ordinarie verksamheter efter avslutad insats.

En utmaning under året var att två av insatsens fyra medarbetare slutade. Sista halvåret bestod insatsen enbart av två medarbetare inlånade från psykiatrin. De två som slutade var inlånade från arbetsmarknadsförvaltningen och de deltagare som var anmälda därifrån avslutades också. En av medarbetarna från förvaltningen hade rollen som kurator i insatsen, en roll som implementerades inom arbetsmarknadsförvaltningen och deltagarna fick därmed fortsatt stöd. En framgång var att ha inlånade medarbetare från psykiatrin som stöttat deltagarna att planera för studier/arbete eller sysselsättning. Det är en framgång att så många av deltagarna börjat studera och delta i sysselsättning tack vare insatsens stöd.

Tabell 15. Fokusområden 2025

Fokusområde	Genomförda aktiviteter
Jämnare fördelning mellan vilka som anmäler deltagare	Insatsen har enbart tagit emot deltagare från insatsens parter (arbetsmarknadsförvaltningen (AMF) och psykiatrin). Det har varit en jämn fördelning av deltagare mellan parterna förutom sista halvåret då det enbart var deltagare från psykiatrin.
Jämnare könsfördelning	Insatsen har sedan start haft en jämn könsfördelning men mot slutet blev det fler män än kvinnor. Orsaken är att det var fler kvinnor som anmäldes av AMF och fler män av psykiatrin.
Jämnare representation av befolkningen	Fokus var att insatsens deltagare ska representera den demografiska sammansättningen i staden, men representationen beror på anmälningarna från parterna. Till exempel vuxenpsykiatrin (Mottagningen unga vuxna) har hela staden som upptagningsområde men är lokaliserad i Globen. De som väljer att komma dit bor oftast i söderförort och innerstan. För de deltagare som kommer in via arbetsmarknadsförvaltningen är representationen mer jämn, då de bedriver verksamhet utspritt över staden.
Mer jobbfokus och samordnade insatser med individnära stöd	<i>Novum</i> ger ett individnära stöd där medarbetarna lotsar mot stöd till arbete/studier eller till stöd inom vården. Insatsen är en parallell insats där jobbfokus och aktiviteter mot ett arbetsliv är arbetsmarknadsförvaltningens bidrag.

Avslutsorsaker

Novum har avslutat 67 deltagare (25 kvinnor och 42 män) under året.

Figur 16. Avslutsorsaker *Novum*, 67 deltagare (25 kvinnor och 42 män)

Avslutsorsaker	Antal kvinnor	Antal Män	Antal totalt	Totalt i procent	Totalt i procent
Arbete	2	6	8	12 %	12 %
Studier	11	14	25	37 %	28 %
Arbetsförmedlingen	2	1	3	4 %	0
Rehabiliteringssamverkan	0	0	0	0	0
Jobbtorg/AMF-insats	3	8	11	16 %	28 %
FINSAM insats	0	0	0	0	0
Sysselsättning/daglig verksamhet	0	2	2	3 %	5 %
Sjukersättning	1	0	1	1 %	0
Utredning/vård/rehabilitering	1	2	3	4 %	9 %
Övrigt	5	9	14	21 %	18 %
Totalt	25	42	67	100 %	100 %

Det är 49 procent av de avslutade deltagarna som börjat arbeta eller studera (33 deltagare), vilket är positivt och fler jämfört med år 2024 då det var 40 procent (23 deltagare). Det är en viss könsskillnad, där en större andel av männen än kvinnorna avslutats till arbete eller studier.

Novum var tänkt att agera som en form av lots till olika befintliga insatser mot arbete eller studier, en form av parallell insats. Lärdomarna från *Novum* är att individnära, flexibelt och anpassat stöd är ett arbetssätt som leder till goda resultat för målgruppen. Detta tar förbundet med sig i kommande insatser för unga vuxna inom specialistpsykiatri, *IPS Unga*.

Integrering av IPS i psykosvården

På de fem psykosmottagningarna (specialistpsykiatrisk mottagning Alviks strand, specialistpsykiatrisk mottagning 5 och 6 s:t Eriksplan, Södermalms psykosmottagning och Gubbängens psykosmottagning) arbetar en arbetsspecialist med ca 20 deltagare med IPS-insats (individual placement and support) för att ge stöd i att hitta, få och behålla en anställning. Insatsen har pågått sedan 2019 och ingått i ESF-projektet *Lumena/Conecto* sedan våren 2023 och avslutades i december 2025.



Tabell 17. Förväntat resultat och utfall för Integrering av IPS i psykosvården 2025

Indikator	Förväntat resultat	Utfall
Antal deltagare som får stöd genom IPS	130 deltagare 45 procent kvinnor 55 procent män	119 deltagare 40 procent kvinnor 60 procent män
Andel deltagare som börjat arbeta eller studera	40 procent	36 procent

Insatsen har under året gett IPS-stöd till 119 deltagare, vilket är färre än förväntat resultat. Orsaken är att året började med färre antal deltagare. Flödet av deltagare har varit jämt fördelat mellan de fem mottagningarna. Andelen som börjar arbeta eller studera (39 deltagare) är något lägre än förväntat men ett positivt resultat.

En deltagare har dessutom börjat på Samhall och en fått en OSA-anställning. Om dessa inkluderas i resultat blir det 42 procent som avslutats till arbete/studier. Utmaningar under året har varit omorganisationer på stadens enhet som insatsens medarbetare tillhör, byte av arbetsspecialister och frånvaro, vilket påverkat arbetet och inflödet av deltagare. Framgångar har varit, som tidigare år, att arbetsspecialister är integrerade inom psykiatri. Det ger inte bara bättre förutsättningar att göra ett gott arbete – det skapar också en uppsökande verksamhet som gör arbetsrehabilitering tillgänglig för personer som annars inte fått tillgång till det.

Tabell 18. Fokusområden 2025

Fokusområde	Genomförda aktiviteter
Jämnare fördelning mellan vilka som anmäler deltagare	Ingången till insatsen är via respektive mottagning. Det finns inga uteslutningskriterier förutom att vara skriven i Stockholm stad. Mottagningarna har en jämn fördelning av deltagare från de olika behandlingsteamerna vilket indikerar att all personal använder sig av IPS-stöd när det är relevant.
Jämnare könsfördelning	Sedan start har det varit en ojämn könsfördelning, framförallt för deltagare under 40 år. För två år sedan tog styrgruppen beslut att vid kö till insatsen ska varannan ny deltagare vara kvinna. Detta har gett effekt då det nu är 40 procent kvinnor. Dock har mottagningar signalerat att många män idag står i kö väldigt länge till insatsen som ett resultat av åtgärden. Något som upplevs hindra motivationen och mottagningarnas mål att ge stöd utefter behov.
Jämnare representation av befolkningen	Det är skillnad på deltagarnas bakgrund mellan de olika mottagningarna, både socioekonomiska faktorer och ursprung, vilket speglar mottagningarnas upptagningsområden. Insatsen har svårt att nå samtliga stockholmare inom målgruppen då två mottagningar i staden saknas; psykosmottagningen Gröndal och psykosmottagning Järva.
Mer jobbfokus och samordnade insatser med individnära stöd	Insatsen arbetar enligt IPS vars metod syftar till att stötta människor mot arbete och studier där aktivt arbetsgivararbete är en central del av arbetssättet.

År 2025 har varit ett spännande år för alla som arbetar med IPS. De insatsansvariga för förbundets två IPS-insatser ingår i Sveriges handledarnätverk inom IPS som i maj fick till ett möte med regeringskansliet och socialministern. Jakob Forssmed besökte psykosmottagningen i Alviks strand och samtalade bland annat med medarbetare i insatsen och med en före detta deltagare. Kontakten fortsatte och ledde till ett panelsamtal på Almedalsveckan arrangerat av MIND. Där deltog bland annat deltagaren tillsammans med förbundets ordförande Arvid Vikman Rindevall och socialtjänstminister Camilla Waltersson Grönwall. I maj gav regeringen Socialstyrelsen i uppdrag att stötta hälso- och sjukvården att implementera IPS. Handledarnätverket och MIND har kontakt med Socialstyrelsen för att bidra i arbetet.

Att ingå i ESF-projektet *Lumena/Conecto* har bidragit till insatsens framgång. Bland annat har det gett möjlighet att nå ut till flera, vilket har skapat intresse för både insatsen och IPS-metoden. *Lumena/Conecto* har bidragit med ett annat perspektiv som gett insikter i att förbättra arbetet med mångfald och jämställdhet. Insatsen har aktivt arbetat för att nå fler kvinnor, vilket lett till analyser och diskussioner för att hitta lösningar. Insatsen har även fått ökad kunskap om uppsökande arbete, holistiska perspektiv och inte minst deltagarinkluderingen som kommer ha betydande inverkan på insatsens arbete framöver.

Avslutsorsaker

Under året har 39 deltagare (17 kvinnor och 22 män) avslutats.

Tabell 19. Avslutsorsaker IPS i psykosvården, 39 deltagare (17 kvinnor och 22 män)

Avslutsorsaker	Antal kvinnor	Antal Män	Antal totalt	Totalt i procent 2025	Totalt i procent 2024
Arbete	3	10	13	33 %	32 %
Studier	1	0	1	3 %	11 %
Arbetsförmedlingen	2	3	5	13 %	7 %
Rehabiliteringssamverkan	0	1	1	3 %	0
Jobbtorg/AMF-insats	0	0	0	0	0
FINSAM insats	0	0	0	0	0
Sysselsättning/daglig verksamhet	1	1	2	5 %	4 %
Sjukersättning	3	0	3	8 %	25 %
Utredning/vård/rehabilitering	6	7	13	33 %	18 %
Övrigt	1	0	1	3 %	3 %
Totalt	17	22	39	100 %	100 %

Av de 39 avslutade deltagarna (17 kvinnor och 22 män) avslutades 13 deltagare (3 kvinnor och 10 män) till arbete, vilket motsvarar 33 procent. Det är ungefär lika många jämfört med år 2024 men färre deltagare avslutades till studier jämfört med år 2024. Det är fler deltagare som avslutats till stöd hos Arbetsförmedlingen (5 deltagare) jämfört med år 2024 då det var 2 deltagare. Det är 13 deltagare som avslutats till utredning, vård och rehabilitering av hälso- och sjukvården, vilket är fler jämfört med år 2024 då det var 5 deltagare.

IPS för personer med beroendeproblematik

Insatsen är ett individanpassat stöd som enligt IPS-metoden ger stöd till personer med beroendeproblematik. En projektledare och fyra arbetsspecialister erbjuder IPS-stöd på stadsdelsförvaltningarna Södemalm, Järva, Enskede-Årsta-Vantör samt Område Hemlöshet. Personer som är aktuella inom Beroendecentrum och Catio Maria och som tillhör de medverkande SDF får tillgång till IPS-stöd. Syftet är att så tidigt som möjligt föra arbete och studier på tal och erbjuda arbetslivsinriktad rehabilitering genom stöd att hitta, få och behålla ett arbete eller studier. Insatsen har ingått i en forskningsstudie som började i september 2022 och avslutades i december 2025. Styrelsen har beslutat att förlänga insatsen till och med 2028 men ingår då inte i forskningsstudien.



Tabell 20. Förväntat resultat och utfall i IPS för personer med beroendeproblematik 2025

Indikator	Förväntat resultat vid insatsens slut för hela perioden sep 2022-dec 2025	Utfall vid insatsens slut för hela perioden sep 2022-dec 2025
Antal deltagare som får stöd genom IPS	100 deltagare 25 procent kvinnor 75 procent män	138 deltagare 20 procent kvinnor 80 procent män
Andel av deltagarna som börjat arbeta eller studera	30 procent	27 procent

Antal poäng i programtrohetsmätningen	100 poäng av 125 möjliga poäng	95 poäng
---------------------------------------	--------------------------------	----------

Insatsens första period avslutades i december 2025 och det förväntade resultatet var att 100 deltagare skulle fått IPS-stöd. Utfallet är att 138 deltagare fått IPS-stöd, vilket är fler än det förväntade resultatet. I början av hösten 2025 hade 30 procent av deltagarna börjat arbeta eller studera. Därefter har 18 nya deltagare börjat insatsen och ingen av dem har hittills börjat arbeta eller studera. Majoriteten av deltagarna behöver längre tid i insatsen för att nå arbete eller studier.

Utmaningen är att många deltagare i målgruppen behöver utredas av sjukvården för att få en diagnos och erbjudas stöd. På grund av återfall eller aktivt skadligt bruk och beroende har möjligheten till utredning ofta varit utesluten då det krävs att de är nyktra och drogfria. När det saknas vårdkontakter, medicinering eller en fast bostad ökar utmaningarna att nå arbete eller studier. Målgruppen är i behov av långvarigt stöd för att etablera sig på arbetsmarknaden och få andra parallella stödinsatser. Många deltagare har dessutom inte slutfört grund- eller gymnasiestudier då skadligt bruk och beroende startade redan i tidig ålder vilket också medför svag ställning på arbetsmarknaden. Trots det har nästan 30 procent av deltagarna fått arbete eller studier vilket stärker insikten att IPS är en värdefull insats för målgruppen.

Framgångar har bland annat varit dialogerna med chefer i stadsdelsförvaltningar som inte ingår i insatsen. Syftet var att undersöka intresse av att erbjuda IPS för målgruppen i fler stadsdelar. Samverkan är en avgörande framgångsfaktor - att arbetsspecialisterna är integrerade i vuxenheternas verksamhet. IPS kan då erbjudas i ett tidigt skede vilket kan minska återfallsrisken. Istället för att riskera att gå sysslös efter en längre tids strukturerad behandling erbjuds deltagarna en planering mot arbete eller studier. Genom daglig samverkan kan arbetsspecialisterna enkelt dela framgångar och utmaningar med varandra, koordinera insatser för deltagarna på ett smidigt sätt och skapa bättre förutsättningar för deltagarnas återhämtning.

Tabell 21. Fokusområden 2025

Fokusområde	Genomförda aktiviteter
Jämnare fördelning mellan vilka som anmäler deltagare	För att ta del av insatsen krävs att deltagarna är aktuella inom ekonomiskt bistånd hos de fyra stadsdelsförvaltningarna som ingår. Deltagarna saknar ofta fast bostad och kan bli placerade på olika boenden med olika geografiska platser i Stockholms stad eller i landet.
Jämnare könsfördelning	Insatsen har haft en ojämn könsfördelning under hela perioden. Enligt Socialtjänstrapporten 2020 är målgruppen 25 procent kvinnor och 75 procent män. Insatsen uppmärksammar könsfördelningen på styrgruppsmöten och i lokala projektgruppsmöten.
Jämnare representation av befolkningen	Följeforskningen sammanställde en halvtidsrapport under våren 2024 där det framgår att ca 30 procent av deltagarna i IPS-gruppen är utlandsfödda.
Mer jobbfokus och samordnade insatser med individnära stöd	Projektet arbetar enligt IPS-metoden med målet att stötta personer med funktionsnedsättning till hållbara anställningar. Att etablera kontakt med arbetsgivare är avgörande för att deltagarna ska få anställning. Ofta är deltagarna i behov av parallella insatser och samverkan med andra aktörer är en central del arbetsspecialisternas arbete.

Avslutsorsaker

Under året har totalt 41 deltagare (8 kvinnor och 33 män) avslutats.

Tabell 22. Avslutsorsaker, IPS för personer med beroendes 41 deltagare (8 kvinnor och 33 män)

Avslutsorsaker	Antal kvinnor	Antal män	Antal totalt	Totalt i procent 2025	Totalt i procent 2024
Arbete	0	1	1	2 %	14 %
Studier	0	2	2	5 %	-
Arbetsförmedlingen	0	2	2	5 %	5 %
Rehabiliteringssamverkan	0	0	0	0	0
Jobbtorg/AMF-insats	1	3	4	10 %	2 %
FINSAM insats	0	0	0	0	-
Sysselsättning/daglig verksamhet	1	0	1	2 %	2 %
Sjukersättning	0	1	1	2 %	2 %
Utredning/vård/rehabilitering	4	21	25	61 %	66 %
Övrigt	2	3	5	12 %	9 %
Totalt	8	33	41	100 %	100 %

Det är 41 deltagare (8 kvinnor och 33 män) som har avslutats, varav 1 deltagare (1 man) till arbete, vilket motsvarar 2 procent av de avslutade deltagarna. Förra året avslutade 6 deltagare (1 kvinna och 5 män) vilket motsvarade 14 procent av de totalt 44 avslutade deltagarna. Det är 4 deltagare (1 kvinna och 3 män) som avslutats till jobbtorg/AMF insatser, förra året var det en deltagare (1 man). Det är fyra deltagare färre som avslutats till stöd hos av hälso- och sjukvården (4 kvinnor och 21 män) jämfört med förra året då det var 29 deltagare (5 kvinnor och 24 män).

1.6 Väsentliga personalförhållanden

Förbundets kansli har under året haft som mest 11 anställda, motsvarande 9 heltids-tjänster (8 kvinnor och 3 män), två personer var under 50 år och nio personer över 50 år. Förbundets befattningar har varit: förbundschef, biträdande förbundschef, ekonom, kommunikatör, utredare, administratör, verksamhetsansvarig, verksamhetsutvecklare och utvecklingsledare.

Den totala sjukfrånvaron var 3,81 procent vilket är en ökning jämfört med 2024 då den totala sjukfrånvaron var 1,16 procent, som förklaras av en heltidsjukskrivning. Sjukfrånvaro för kvinnor respektive män redovisas inte då könssuppleterad sjukfrånvaro skulle därför kunna hänföras till enskilda individer. Några av personalen har anställning med lönestöd och anpassade arbetsuppgifter och arbetstider.

1.7 Förväntad utveckling

Samordningsförbundet har etablerat sig som en betydelsefull arena för samverkan mellan förbundets medlemmar. Förbundets finansierade insatser genererar värdefulla insikter och erfarenheter om behov och utmaningar som diskuteras i olika samverkansforum för att utveckla och förbättra stockholmarnas möjligheter att nå egen försörjning.

Antalet långtidsarbetslösa inskrivna på Arbetsförmedlingen och antalet personer med långvarigt behov av ekonomiskt bistånd från Stockholms stad är fortsatt högt.

Utvecklingen tyder på att det har blivit svårare att ta sig ur ett långvarigt utanförskap och det finns ett fortsatt stort behov av samordnade insatser och stöd från förbundet och dess medlemmar.

Förbundet noterar ett ökat behov av att stödja etableringen av lokala samverkanforum och mötesplatser mellan de lokala operativa verksamheterna som möter förbundets målgrupper. Att verka för operativ samverkan och lokal utveckling är en utmaning då förbundets medlemmar har olika geografiska upptagningsområden. En medlem är stadsövergripande, en är regional länsövergripande och två är statliga medlemmar med större geografiska indelningar.

Region Stockholms strategi för samverkan inom finansiell samordning ger förbundet möjlighet till utökad budet. Samordningsförbundet fortsätter att sprida kunskap om evidensbaserade metoder då forskning och utvärderingar inom arbetsmarknadsområdet visar liknande resultat. Det som ökar sannolikheten för personer att börja arbeta eller studera är;

- Tidigt och tydligt fokus på arbete
- Omfattande arbetsgivararbete och kontakt med den lokala arbetsmarknaden
- Kombination av insatser, parallellt och samordnat, med jobbfokus
- Systematisk utgå från deltagarens kompetenser, förutsättningar och ambition.
- Helhetssyn på deltagarens livssituation.
- Kontinuerlig och nära handläggarkontakt med en eller grupp av handläggare som stöttar från start fram till arbete eller studier, i vissa fall längre
- Team-arbete i multiprofessionella/myndighetsgemensamma/FACT team

Det är fortsatt svårt att implementera förbundets insatser i ordinarie verksamheter, vilket lett till att styrelsen tagit beslut om förlängd finansiering av en del insatser.

2 RESULTATRÄKNING

Resultaträkning

Belopp i kr	Not	2025-01-01 - 2025-12-31	2024-01-01 - 2024-12-31
Verksamhetens intäkter	2	40 947 935	37 872 944
Verksamhetens kostnader	3, 4	-36 055 305	-36 038 993
Avskrivningar	3, 5	-69 292	-160 428
Verksamhetens resultat		4 823 337	1 673 523
Finansiella intäkter	3	12 154	16 380
Finansiella kostnader	3	-1 579	-4 032
Resultat efter finansiella poster		4 833 912	1 685 871
Årets resultat		4 833 912	1 685 871

3 BALANSRÄKNING

Balansräkning

Belopp i kr.	Not	2025-12-31	2024-12-31
Tillgångar			
Anläggningstillgångar			
Maskiner och inventarier	5	115 593	184 885
Omsättningstillgångar			
Korta fordringar	6	1 521 365	2 283 601
Kassa och bank		13 306 077	7 618 514
Summa omsättningstillgångar		14 943 035	10 087 000
Summa tillgångar		14 943 035	10 087 000
Eget kapital, avsättningar och skulder			
Eget kapital			
Eget kapital vid årets början		1 751 527	65 656
Årets resultat		4 833 912	1 685 871
Eget kapital vid årets slut		6 585 439	1 751 527
Skulder			
Kortfristiga skulder	7	8 357 596	8 335 473
Summa eget kapital, avsättningar och skulder		14 943 035	10 087 000

4 KASSAFLÖDESANALYS

Kassaflödesanalys, den löpande verksamheten

Belopp i kr.	2025-01-01 - 2025-12-31	2024-01-01 - 2024-12-31
Årets resultat	4 833 912	1 685 871
Justering för ej likviditetspåverkande poster	69 292	160 428
Medel från verksamheten före förändring av rörelsekapital	4 903 204	1 846 299
Ökning/minskning kortfristiga fordringar	762 236	555 379
Ökning/minskning kortfristiga skulder	22 123	-3 365 305
Kassaflöde för den löpande verksamheten	5 687 563	-963 627
Kassaflöde från investeringsverksamheten	0	0
Årets kassaflöde	5 687 563	-963 627
Likvida medel vid årets början	7 618 514	8 582 141
Likvida medel vid årets slut	13 306 077	7 618 514

5 DRIFTSREDOVISNING

Ekonomiska resultat

Belopp tkr	Utfall jan-dec 2025	Budget jan-dec 2025	Avvikelse utfall – budget	Bokslut helår 2024
Kostnader inklusive avskrivningar och finansiella kostnader	36 114	41 562	-5 448	36 187
Medlemsavgift och övriga intäkter	40 948	40 781	167	37 823
Resultat	4 834	-782	5 616	1 686
Likvida medel	13 306			7 619

Förbundets kostnader under 2025 uppgick till 36 114 tkr och intäkter till 40 948 tkr, varav 36 168 tkr i medlemsbidrag, 4 104 tkr medel från Europeiska Socialfonden och 676 tkr i övriga intäkter. Vid ingången av året uppgick förbundets eget kapital till 1 752 tkr och vid utgången av året uppgår det egna kapitalet till 6 586 tkr.

Större delen av förbundets medel går till att finansiera insatser som riktar sig direkt till stockholmarnas behov av samordnad rehabilitering. Förbundet har under 2025 haft drygt 42 700 tkr till sitt förfogande, fördelat på årets intäkter 40 948 tkr och eget kapital 1 752 tkr.

Totala kostnaderna för 2025 uppgick till 36 114 tkr. Kostnaderna för de individinriktade insatserna uppgick till 26 830 tkr (74 procent av totala kostnader) och kostnaderna för att processleda och stödja samverkan (strukturella insatser) till 2 873 tkr (8 procent av totala kostnader). Kostnader för kansli, styrelse med mera uppgick till 6 411 tkr (18 procent av totala kostnader).

Avvikelse från budget

Enligt verksamhetsplanen för 2025 beräknades det utgående egna kapitalet uppgå till 564 tkr. Det faktiska utfallet vid årets slut uppgick dock till 6 586 tkr. Avvikelsen mellan budgeterat och faktiskt eget kapital beror främst på lägre kostnader än planerat, vilket i sin tur har orsakats av svårigheter och tidskrävande processer för att låna in personal från medlemmarna. De största avvikelserna som har bidragit till budgetavvikelsen är;

- *Aktivitetsplatsen* som är den största insatsen och som under året har bestått av 13 medarbetare med anställning hos medlemmarna och en verksamhetsledare anställd av förbundet. Budgetavvikelsen för insatsen är ett överskott med 1 686 tkr. Det beror bland annat på att personal som planerades att börja i januari började i augusti samt långa rekryteringstider för att ersätta personal som slutat och återgått till sin ordinarie organisation. Dessutom har kostnader som budgeterades för övriga kostnader inte förbrukats fullt ut.
- *Förstärkt kontaktväg till hälso- och sjukvården* visar budgetöverskott med 621 tkr. Detta beror på att rekryteringen av personal från hälso- och sjukvården tagit längre tid än beräknat.
- *Novum* har ett överskott på 1 173 tkr. Avvikelsen beror på att det tagit längre tid än planerat att ersätta personal som slutat.

Hantering av förbundets överskott

Eget kapital vid ingången av verksamhetsåret uppgick till 1 752 tkr. Årets resultat vid utgången av året blev 4 834 tkr (överskott) vilket gör att eget kapital vid utgången av året blir 6 586 tkr ($1\,752 + 4\,834 = 6\,586$ tkr).

Nationella Rådets rekommendation gällande nivån på sparade medel, det vill säga eget kapital, innebär att förbundet vid utgången av 2025 kan ha ett eget kapital om 4 716 tkr. Det faktiska egna kapitalet vid årets slut uppgår till 6 586 tkr. Beräkningen baseras på medlemmarnas bidrag (36 168 tkr) och inkluderar inte övriga medel såsom bidrag från ESF.

6 NOTER

Not 1. Redovisningsprinciper

Årsredovisningen är i tillämpliga delar upprättad i enlighet med Lag (2018:597) om kommunal bokföring och redovisning samt rekommendationer från Rådet för kommunal redovisning. Vissa anpassningar har gjorts till förbundets verksamhet.

Värdering av omsättningstillgångar och skulder

Omsättningstillgångar tas upp till det lägsta av anskaffningsvärdet och det verkliga värdet på balansdagen. Skulder tas upp till anskaffningsvärde på balansdagen.

Materiella anläggningstillgångar

Tillgångar avsedda för stadigvarande bruk eller innehav med en nyttjandeperiod om minst tre år klassificeras som anläggningstillgång om beloppet överstiger gränsen för mindre värde. Gränsen för mindre värde har satts till ett halvt prisbasbelopp.

Avskrivning av materiella anläggningstillgångar görs linjärt det vill säga lika stora nominella belopp varje år. Avskrivning påbörjas när tillgången tas i bruk.

Avskrivning av materiella anläggningstillgångar görs

- Maskiner och inventarier 5 år

Not 2. Verksamhetens intäkter

	2025-01-01 - 2025-12-31	2024-01-01 - 2024-12-31
Driftbidrag från staten	18 084 000	16 559 000
Driftbidrag från Stockholms stad	9 042 000	8 279 500
Driftbidrag från Region Stockholm	9 042 000	8 279 500
EU-medel och andra bidrag	4 103 567	4 009 486
Övriga intäkter	676 368	745 458
Summa	40 947 935	37 872 944

Not 3. Verksamhetens kostnader

	2025-01-01 - 2025-12-31	2024-01-01 - 2024-12-31
Individinriktade inklusive utvärdering	26 830 152	28 161 446
Strukturinriktade	2 873 140	1 172 921
Styrelse och revision	575 806	538 608
Kansli	5 776 207	6 166 018
Summa	36 055 305	36 038 993

Not 4. Kostnader för räkenskapsrevision

	2025-01-01 - 2025-12-31	2024-01-01 - 2024-12-31
Revisorsarvode	89 400	71 000

Not 5. Inventarier

	2025-12-31	2024-12-31
Ingående anskaffnings-värde	1 408 063	1 408 063
Nyanskaffningar		
Utgående anskaffnings-värde	1 408 063	1 408 063
Ackumulerade avskrivningar vid årets ingång	1 223 178	1 062 750
Årets avskrivningar	69 292	160 428
Utgående avskrivningar	1 292 470	1 223 178
Redovisat värde vid årets slut	115 593	184 885

Not 6. Fordringar

	2025-12-31	2024-12-31
Kundfordringar	47 756	72 686
Momsersättning	429 629	499 263
Skattekonto	270 047	1 000
Upplupna intäkter och förutbetalda kostnader	773 933	1 710 652
Summa	1 521 365	2 283 601

Not 7. Kortfristiga skulder

	2025-12-31	2024-12-31
Leverantörsskulder	2 459 098	2 987 764
Semesterskuld inkl. socialavgifter	370 677	340 438
Sociala avgifter och avdragen skatt	264 670	266 279
Särskild löneskatt	36 304	106 996
Upplupna kostnader och förutbetalda intäkter	5 226 847	4 531 610
Övriga skulder till samarbetsparter		102 385
Summa	8 357 596	8 335 472

7 STYRELSENS UNDERSKRIFT

Vi intygar att årsredovisningen ger en rättvisande bild av verksamhetens resultat samt kostnader, intäkter och förbundets ekonomiska ställning.

Datum:.....

Datum framgår av den digitala underskriften.

.....
Namnförtydligande
Ordförande

.....
Namnförtydligande
Vice ordförande

.....
Namnförtydligande
Ledamot

.....
Namnförtydligande
Ledamot

SIGNATURES

ALLEKIRJOITUKSET

UNDERSKRIFTER

SIGNATURER

UNDERSKRIFTER

This document contains 43 pages before this page
Dokumentet inneholder 43 sider før denne siden

Tämä asiakirja sisältää 43 sivua ennen tätä sivua
Dette dokument indeholder 43 sider før denne side

Detta dokument innehåller 43 sidor före denna sida


authority to sign
representative
custodial

asemavaltuus
nimenkirjoitusoikeus
huoltaja/edunvalvoja

ställningsfullmakt
firmateckningsrätt
förvaltare

autoritet til å signere
representant
foresatte/verge

myndighed til at underskrive
repræsentant
frihedsberøvende



Granskning av bokslut och årsredovisning per 2025-12-31

Granskningsrapport

Samordningsförbundet Stockholms stad

2026-02-27

Antal sidor: 7

1 INNEHÅLLSFÖRTECKNING

1	Bakgrund	3
1.1	<i>Syfte och revisionsfråga</i>	3
1.2	<i>Revisionskriterier</i>	3
1.3	<i>Metod och avgränsningar</i>	3
1.3.1	Risk- och väsentlighetsanalys	4
2	Resultat av granskningen	5
2.1	<i>Förvaltningsberättelsen</i>	5
2.2	<i>God ekonomisk hushållning</i>	5
2.2.1	Ekonomiska mål	5
2.2.2	Verksamhetsmål	5
2.3	<i>Resultaträkning</i>	5
2.3.1	Verksamhetens intäkter	5
2.3.2	Verksamhetens kostnader	5
2.4	<i>Balansräkning</i>	5
2.4.1	Kassa och bank	6
2.4.2	Kortfristiga skulder	6
2.5	<i>Intern kontroll och styrning</i>	6
2.5.1	Styrdokument	6
2.5.2	Delårsrapport	6
2.6	<i>Driftredovisning</i>	6
2.7	<i>Övrigt</i>	6
2.8	<i>Sammanfattning och slutsatser</i>	7

1 BAKGRUND

Härmed avlämnas rapport avseende granskningen av Samordningsförbundet Stockholms stad för räkenskapsåret 2025. Granskningen har bedrivits i enlighet med god revisionssed för kommunal verksamhet. Syftet med rapporten är att lämna underlag för revisorernas bedömningar och uttalanden i revisionsberättelsen.

Förbundets revisorer ska enligt 12 kap Kommunallagen (KL) bedöma om resultatet i årsredovisningen är förenligt med de mål som styrelsen beslutat. Revisorerna ska pröva om räkenskaperna är rättvisande. Revisorernas uttalande avges i revisionsberättelsen.

Vidare lämnas i rapporten information till styrelsen om viktigare iakttagelser och eventuella rekommendationer till följd av dessa som identifierats i samband med årets revision.

1.1 SYFTE OCH REVISIONSFRÅGA

Syftet med granskningen är att den ska utgöra underlag för revisorernas prövning av:

- att verksamheten sköts på ett ändamålsenligt och från ekonomisk synpunkt tillfredsställande sätt
- om räkenskaperna är rättvisande och
- om den interna kontrollen är tillräcklig

1.2 REVISIONSKRITERIER

Bedömningsgrund för vårt uttalande avseende huruvida verksamheten bedrivits på ett ändamålsenligt sätt samt att årsredovisningen i allt väsentligt är upprättad i enlighet med gällande lagar och regler bygger på följande revisionskriterier:

- Lag om finansiell samordning SFS 2003:1210, Kommunallag och lag om kommunal bokföring och redovisning (LKBR)
- God redovisningssed, definierad av Rådet för Kommunal Redovisning, RKR
- Förbundsordning, interna regelverk och instruktioner

1.3 METOD OCH AVGRÄNSNINGAR

Vår granskning sker i den omfattning som följer av God revisionssed i kommunal verksamhet, främst såsom denna definieras av SKR¹ och Skyrev². Det innebär att vi planerat och genomfört revisionen för att i allt väsentligt men inte absolut säkerhet försäkra oss att årsredovisningen inte innehåller väsentliga felaktigheter.

Granskningen har omfattat bokslutet och årsredovisningen för 2025. Vi har granskat sådan information som är av finansiell natur och eller som har direkt koppling till den finansiella redovisningen i årsredovisningen. Vi har även stämt av balanskravsutredning mot underlag.

¹ Sveriges Kommuner och Regioner

² Sveriges Kommunala Yrkesrevisorer

Övriga delar har endast granskats utifrån om informationen är förenlig med de finansiella delarna.

Vi har även granskat att förbundet följer förbundsordningen.

Granskningen har genomförts genom:

- Dokumentstudier av relevanta dokument (verksamhetsplan med budget, protokoll och förbundsordning) inklusive årsredovisningen
- Analys av om resultatet är förenligt med de beslutade målen
- Avstämning av väsentliga poster i resultat- och balansräkning mot erforderliga underlag. Översiktlig analys av övriga poster.
- Stickprovsgranskning av attest och utanordning
- Dialog med förbundschef
- Sedvanlig bokslutsgranskning

1.3.1 Risk- och väsentlighetsanalys

1.3.1.1 Redovisningen

- Verksamhetens intäkter
 - Består i huvudsak av medlemmarnas årsavgifter vilka substansgranskas mot beslut, fakturering och inbetalning.
- Verksamhetens kostnader
 - Kartläggning av posternas innehåll samt stickprov inklusive attest och utanordning samt avklipp.
- Kassa och bank
 - Substansgranskas mot externa underlag.
- Kortfristiga skulder
 - Kartläggning av posternas innehåll samt stickprov inklusive attest och utanordning.
- Redovisningsprinciper

1.3.1.2 Intern kontroll

- "Ordning och reda"
- Bokslutsprocessen och samarbetet mellan förbundet och redovisningsbyrå.
- Granskning av att skatter och avgifter redovisats och betalas i rätt tid och med rätt belopp.

2 RESULTAT AV GRANSKNINGEN

Granskning av redovisning och intern kontroll har skett enligt uppgjord planering i enlighet med risk- och väsentlighetsanalysen ovan.

2.1 FÖRVALTNINGSBERÄTTELSEN

I LKBR, föreskrivs att förvaltningsberättelsen ska följa en bestämd struktur med fasta rubriker.

Samordningsförbundet Stockholms stad redovisar sin förvaltningsberättelse i enlighet med lagens krav och denna har ställts upp enligt de bestämda rubrikerna.

2.2 GOD EKONOMISK HUSHÅLLNING

Enligt kommunallagens bestämmelser ska samordningsförbundet ha en god ekonomi i sin verksamhet. Styrelsen ska fatta beslut om riktlinjer för god ekonomisk hushållning.

2.2.1 Ekonomiska mål

Årets resultat (efter finansiella poster) uppgår till 4 834 tkr vilket är 5 616 tkr högre än det budgeterade resultatet på -782 tkr. Avvikelsen förklaras av lägre kostnader än budgeterat, kopplat till vakanser i flera projekt.

2.2.2 Verksamhetsmål

Samordningsförbundet Stockholms stad fastställde i november 2024 en verksamhetsplan med budget för 2025 och i denna plan anges mål och vision samt strategier för verksamheten. Målen konkretiseras så att det går att följa upp måluppfyllelsen.

I årsredovisningen lämnas en redogörelse för årets verksamhet, vilka insatser som har gjorts och uppföljning av måluppfyllelse.

2.3 RESULTATRÄKNING

2.3.1 Verksamhetens intäkter

Verksamhetens intäkter består av medlemmarnas årsavgifter 36 168 tkr samt EU-medel och övriga intäkter 4 780 tkr vilka har substansgranskats mot beslut, fakturering och inbetalning.

2.3.2 Verksamhetens kostnader

Verksamhetens kostnader har granskats stickprovsvis utan anmärkning.

2.4 BALANSRÄKNING

Balansomslutningen per bokslutsdag uppgår till 14 943 tkr vilket är 4 856 tkr högre än vid samma tidpunkt året innan och beror till största del på ökade likvida medel samt ett högre eget kapital.

2.4.1 Kassa och bank

Balansräkningens dominerande tillgångspost är Kassa och bank, 13 306 tkr. Beloppet är avstämt mot engagemangsbesked från Nordea.

2.4.2 Kortfristiga skulder

De kortfristiga skulderna 8 358 tkr består till dominerande del av upplupna kostnader 5 226 tkr, främst kopplat till samverkansinsatser.

Posten har granskats utan anmärkning.

2.5 INTERN KONTROLL OCH STYRNING

Vi har läst förbundsordning och styrelseprotokoll för att bedöma om styrelsen utöver tillräcklig kontroll och en god styrning av verksamheten samt att förbundsordningens krav efterlevs.

2.5.1 Styrdokument

Vi noterar att samtliga styrdokument är uppdaterade i vederbörlig ordning.

Inhämtat bankfullmakt. En person har liksom tidigare ensamrätt att godkänna leverantörsbetalningar. Kompletterande rutiner och granskningsåtgärder finns dock.

2.5.2 Delårsrapport

Förbundet upprättar under löpande år ekonomiska uppföljningar med prognos för helåret vilka behandlas på styrelsens möten. En delårsrapport har upprättats för perioden januari-juni 2025, med prognos för helåret. Delårsrapporten behandlades på styrelsemöte i september.

Prognosen för helårsresultat visade 2 035 tkr, vilket kan jämföras med faktiskt utfall som blev 4 834 tkr vilket indikerar på att det finns förbättringspotential i prognosarbetet. Avvikelsen förklaras främst av lägre kostnader än planerat, till följd av svårigheter att låna in personal från medlemmarna. Därav har det varit vakanser i flera projekt, vilket genererat lägre kostnader.

2.6 DRIFTREDOVISNING

I LKBR, föreskrivs att årsredovisningen ska innehålla en driftsredovisning som en egen del. Förbundet har upprättat en driftsredovisning i årsredovisningen för 2025. Vi rekommenderar att tabellen för driftredovisning visar kostnadsfördelningen mer detaljerat än på totalnivå. Dock beskrivs det i textavsnittet under så det är inte angeläget att tabellen ändras.

2.7 ÖVRIGT

Det nationella rådet har upprättat riktlinjer för hur stort eget kapital som ett finansiellt samordningsförbund bör ha. Enligt dessa riktlinjer bör eget kapital i Samordningsförbundet Stockholm inte överstiga 4 717 tkr. Utfall vid 2025 års slut är 6 585 tkr vilket innebär att eget kapital överstiger den rekommenderade nivån. Noteras dock att vid föregående års bokslut

understeg det egna kapitalet den rekommenderade nivån, varför förbundet under året arbetat för att stärka det egna kapitalet och för att ha en beredskap framåt.

Vi har liksom förra året noterat några sena inbetalningar på skattekontot, totalt fyra tillfällen under 2025. Det handlar om att inbetalning bokförts på skattekonto en dag efter att inbetalningen ska vara Skatteverket tillhanda. Detta har genererat kostnadsränta.

Vi vill betona vikten av att beakta de tydliggöranden som Försäkringskassan gjort kring projektägande av ESF-projekt, ansvarsområde för insatser samt vilken målgrupp som strukturövergripande insatser riktar sig mot. Styrelsen i Samordningsförbundet Stockholms stad har beslutat att förbundet inte ska ingå i något ESF-projekt och ta emot ESF-medel.

2.8 SAMMANFATTNING OCH SLUTSATSER

Det har i granskningen inte framkommit några omständigheter som ger oss anledning att anse att årsredovisningen inte, i allt väsentligt, är upprättad i enlighet med lagen om kommunal bokföring och redovisning.

Datum som ovan

Azets Revision & Rådgivning AB

Jenny Barksjö Forslund

Auktoriserad revisor

Revisionsberättelse

för Samordningsförbundet Stockholms stad, org. nr 222000-3178

Rapport om årsredovisningen

Uttalanden

Vi har utfört en revision och granskning av årsredovisningen för Samordningsförbundet Stockholms stad för år 2025 enligt Standard för kommunal räkenskapsrevision¹. Förvaltningsberättelsen och driftredovisningen har granskats enligt särskild instruktion.

Enligt vår bedömning har årsredovisningens balansräkning, resultaträkning samt noter upprättats i enlighet med lagen om kommunal bokföring och redovisning och ger en i alla väsentliga avseenden rättvisande bild av förbundets finansiella ställning per den 31 december 2025 och av dess finansiella resultat för året.

Grund för uttalanden

Vi har utfört revisionen enligt Standard för kommunal räkenskapsrevision. Vårt ansvar enligt dessa standarder beskrivs närmare i avsnittet Revisorns ansvar. Uppdraget är utfört utifrån opartiskhet och självständighet i förhållande till förbundet.

Vi anser att de revisionsbevis vi har inhämtat är tillräckliga och ändamålsenliga som grund för våra uttalanden.

Annan information

Årsredovisningen innehåller också annan information än balansräkning, resultaträkning, kassaflödesanalys samt noter och denna andra information återfinns på sidorna 1-36. Det är styrelsen som har ansvaret för denna andra information. Vårt uttalande avseende årsredovisningen omfattar inte denna andra information och i vårt uppdrag ingår inte att genomföra en revision av denna information, men det är vårt ansvar att läsa den och överväga om den i väsentlig utsträckning är oförenlig med årsredovisningens balansräkning, resultaträkning samt noter. Vid denna genomgång beaktar vi även den kunskap vi i övrigt inhämtat under revisionen och bedömer om den andra informationen verkar innehålla väsentliga felaktigheter. Om vi drar slutsatsen att den andra informationen innehåller en väsentlig felaktighet, är vi skyldig att rapportera detta. Vi har inget att rapportera i det avseendet.

Styrelsens ansvar

Det är styrelsen som har ansvaret för att årsredovisningen upprättas och att den ger en rättvisande bild enligt lagen om kommunal bokföring och redovisning.

Styrelsen ansvarar även för den interna kontroll som den bedömer är nödvändig för att upprätta en årsredovisning som inte innehåller några väsentliga felaktigheter, vare sig dessa beror på oegentligheter eller misstag.

Revisorns ansvar

Våra mål är att uppnå en rimlig grad av säkerhet om huruvida årsredovisningens balansräkning, resultaträkning, driftredovisning samt noter inte innehåller några väsentliga felaktigheter, vare sig dessa beror på oegentligheter eller misstag, och att lämna en revisionsberättelse som innehåller våra uttalanden. Rimlig säkerhet är en hög grad av säkerhet, men är ingen garanti för att en revision som utförs enligt Standard för kommunal räkenskapsrevision alltid kommer att upptäcka en väsentlig felaktighet om en sådan finns. Felaktigheter kan uppstå på grund av oegentligheter eller misstag och anses vara väsentliga om de enskilt eller tillsammans rimligen kan förväntas påverka de ekonomiska beslut som användare fattar med grund i ovan nämnda delar av årsredovisningen.

Som del av en revision enligt Standard för kommunal räkenskapsrevision använder vi professionellt omdöme och har en professionellt skeptisk inställning under hela revisionen. Dessutom:

- o identifierar och bedömer vi riskerna för väsentliga felaktigheter i årsredovisningens balansräkning, resultaträkning, driftredovisning samt noter, vare sig dessa beror på oegentligheter eller misstag, utformar och utför granskningsåtgärder bland annat utifrån dessa risker och inhämtar revisionsbevis som är tillräckliga och ändamålsenliga för att utgöra en grund för våra uttalanden. Risken för att inte upptäcka en väsentlig felaktighet till följd av oegentligheter är högre än för en väsentlig felaktighet som beror på misstag, eftersom oegentligheter kan innefatta agerande i maskopi, förfalskning, avsiktliga utelämnanden, felaktig information eller åsidosättande av intern kontroll.
- o skaffar vi oss en förståelse av den del av förbundets interna kontroll som har betydelse för vår revision för att utforma granskningsåtgärder som är lämpliga med hänsyn till omständigheterna, men inte för att uttala oss om effektiviteten i den interna kontrollen.
- o utvärderar vi lämpligheten i de redovisningsprinciper som används och rimligheten i styrelsens uppskattningar i redovisningen och tillhörande upplysningar.
- o utvärderar vi den övergripande presentationen, strukturen och innehållet i årsredovisningens balansräkning, resultaträkning, driftredovisning samt noter, däribland upplysningarna, och om årsredovisningen återger de underliggande transaktionerna och händelserna på ett sätt som ger en rättvisande bild.
- o måste vi informera styrelsen om bland annat revisionens planerade omfattning och inriktning samt tidpunkten för den. Vi måste också informera om betydelsefulla iakttagelser under revisionen, däribland de eventuella betydande brister i den interna kontrollen som vi identifierat.

¹Med anpassning till de specifika förutsättningar som föreligger i ett finansiellt samordningsförbund. Främst att rapporten inte avges av "sakkunnigt biträde" eller ställts till "de förtroendevalda revisorerna".

Revisorns granskning av förvaltningsberättelsen samt driftredovisningen

Det är styrelsen som har ansvaret för förvaltningsberättelsen samt driftredovisningen och att dessa upprättas i enlighet med lagen om kommunal bokföring och redovisning. Vår granskning har skett enligt tillämpliga delar av "Instruktion för granskning av förvaltningsberättelse" samt "Instruktion för granskning av drift- och investeringsredovisning" i Standard för kommunal räkenskapsrevision. Detta innebär att vår granskning av förvaltningsberättelsen och driftredovisningen har en annan inriktning och mindre omfattning jämfört med den inriktning och omfattning som en revision enligt Standard för kommunal räkenskapsrevision har. Vi anser att denna granskning ger oss tillräcklig grund för våra uttalanden.

Förvaltningsberättelse har upprättats i enlighet med lagen om kommunal bokföring och redovisning.

Driftredovisningen har upprättats i enlighet med lagen om kommunal bokföring och redovisning.

Rapport om andra krav enligt lagar och andra författningar

Uttalanden

Utöver vår revision av årsredovisningen har vi även utfört en revision av styrelsens förvaltning för Samordningsförbundet Stockholms stad för år 2025.

Vi tillstyrker att styrelsens ledamöter beviljas ansvarsfrihet för räkenskapsåret.

Vi bedömer även sammantaget att styrelsen i Samordningsförbundet Stockholms stad har bedrivit verksamheten på ett ändamålsenligt sätt och att insatserna som finansierats är i enlighet med lag om finansiell samordning av rehabiliteringsinsatser. Vi har i vår granskning i enlighet med Standard för kommunal räkenskapsrevision, inte noterat några väsentliga brister i förbundets interna kontroll.

Grund för uttalanden

Vi har utfört revisionen enligt god revisionssed för kommunal verksamhet i Sverige. Vårt ansvar enligt denna beskrivs närmare i avsnittet Revisorns ansvar. Vi är oberoende i förhållande till förbundet enligt god revisionssed i Sverige och har i övrigt fullgjort vårt yrkesetiska ansvar enligt dessa krav.

Vi anser att de revisionsbevis vi har inhämtat är tillräckliga och ändamålsenliga som grund för vårt uttalande.

Styrelsens ansvar

Det är styrelsen som har ansvaret för förvaltningen och den interna kontrollen.

Revisorns ansvar

Vårt mål beträffande revisionen av förvaltningen, och därmed vårt uttalande om ansvarsfrihet, är att inhämta revisionsbevis för att med en rimlig grad av säkerhet kunna bedöma om någon styrelseledamot i något väsentligt avseende företagit någon åtgärd eller gjort sig skyldig till någon försummelse som kan föranleda ersättningsskyldighet mot förbundet.

Rimlig säkerhet är en hög grad av säkerhet, men ingen garanti för att en revision som utförs enligt god revisionssed i Sverige alltid kommer att upptäcka åtgärder eller försummelser som kan föranleda ersättningsskyldighet mot förbundet.

Som en del av en revision enligt god revisionssed i Sverige använder vi professionellt omdöme och har en professionellt skeptisk inställning under hela revisionen. Granskningen av förvaltningen grundar sig främst på revisionen av räkenskaperna. Vilka tillkommande granskningsåtgärder som utförs baseras på vår professionella bedömning med utgångspunkt i risk och väsentlighet. Det innebär att vi fokuserar granskningen på sådana åtgärder, områden och förhållanden som är väsentliga för verksamheten och där avsteg och överträdelser skulle ha särskild betydelse för förbundets situation. Vi går igenom och prövar fattade beslut, beslutsunderlag, vidtagna åtgärder och andra förhållanden som är relevanta för vårt uttalande om ansvarsfrihet.

I vår granskning skaffar vi oss en förståelse av den del av förbundets interna kontroll som har betydelse för vår revision av årsredovisningen för att utforma granskningsåtgärder som är lämpliga med hänsyn till omständigheterna, men inte för att uttala oss om effektiviteten i den interna kontrollen.

Falun, den dag som framgår av vår elektroniska signatur

Azets Revision & Rådgivning AB

Jenny Barksjö Forslund
Auktoriserad revisor

PENNEO

Signaturerna i detta dokument är juridiskt bindande. Dokumentet är signerat genom Penneo™ för säker digital signering. Tecknarnas identitet har lagrats, och visas nedan.

"Med min signatur bekräftar jag innehållet och alla datum i detta dokumentet."

JENNY BARKSJÖ FORSLUND

Undertecknare 1

Serienummer: cdd64082a71aa3[...]e99aa93f99635

IP: 212.85.xxx.xxx

2026-03-26 22:26:14 UTC



Detta dokument är undertecknat digitalt via [Penneo.com](https://penneo.com). De signerade uppgifternas integritet är validerad med hjälp av ett beräknat hashvärde för originaldokumentet. Alla kryptografiska bevis är inbäddade i denna PDF, vilket säkerställer både autenticitet och möjlighet till framtida validering.

Detta dokument är försett med ett kvalificerat elektroniskt sigill. För mer information om Penneos kvalificerade betrodda tjänster, se <https://eutl.penneo.com>.

Så här verifierar du dokumentets äkthet:

När du öppnar dokumentet i Adobe Reader kan du se att det är certifierat av **Penneo A/S**. Detta bekräftar att dokumentets innehåll förblir oförändrat sedan tidpunkten för undertecknandet. Bevis för de enskilda undertecknarnas digitala signaturer bifogas dokumentet.

De kryptografiska bevisen kan kontrolleras med hjälp av Penneos validator, <https://penneo.com/validator>, eller andra validerings verktyg för digitala signaturer.

De förtroendevalda revisorerna i Samordningsförbundet Stockholms stad

Till: Styrelsen i Samordningsförbundet Stockholms stad
Fullmäktige i respektive medlemskommun och -region
Försäkringskassan
Arbetsförmedlingen

Revisionsberättelse för år 2025

Vi har granskat räkenskaperna, årsredovisningen och förbundsstyrelsens förvaltning i Samordningsförbundet Stockholms stad (organisationsnummer 222000-3178) för verksamhetsåret 2025.

Vårt uppdrag är att pröva om verksamheten sköts på ett ändamålsenligt och från ekonomisk synpunkt tillfredställande sätt, om räkenskaperna är rättvisande och om den interna kontrollen är tillräcklig.

Förbundsstyrelsen ansvarar för att verksamheten bedrivs enligt gällande mål, beslut och riktlinjer samt de lagar och föreskrifter som gäller för verksamheten. Styrelsen upprättar en årsredovisning som ger en rättvisande bild samt svarar för att det finns en tillräcklig intern kontroll i verksamhet och räkenskaper.

Vi har utfört vår granskning utifrån lagen om finansiell samordning, kommunallagen, förbundsordningen och god revisionssed i kommunal verksamhet.

I uppdraget samverkar vi med av staten utsedd auktoriserad revisor. I granskningen av förbundets räkenskaper och årsredovisning har vi förlitat oss på den statliga revisorns granskning och bedömning.

Våra övriga granskningsinsatser har utförts av sakkunnigt biträde till revisorerna. Granskningen har haft den omfattning och inriktning samt givit det resultat som redovisas i bilagan Granskningsrapport 2025.

Vi bedömer sammantaget att styrelsen i Samordningsförbundet Stockholms stad har bedrivit verksamheten på ett ändamålsenligt och från ekonomisk synpunkt tillfredsställande sätt samt att den interna kontrollen har varit tillräcklig.

Vi bedömer att räkenskaperna i allt väsentligt är rättvisande och att årsredovisningen har upprättats enlighet med tillämpliga delar av lagen om kommunal bokföring och redovisning och god redovisningssed.

Vi bedömer sammantaget att resultatet enligt årsredovisningen är förenligt med de finansiella mål och verksamhetsmål som är uppställda.

Vi tillstyrker att styrelsen och dess ledamöter beviljas ansvarsfrihet.

Vi åberopar bifogade redogörelse och rapporter.

- Granskningsrapport 2025 Samordningsförbundet Stockholms stad

Stockholm den

.....

Björn Jansson,
Stockholms stad

.....

Michael Stjernström
Region Stockholm

PENNEO

Signaturerna i detta dokument är juridiskt bindande. Dokumentet är signerat genom Penneo™ för säker digital signering. Tecknarnas identitet har lagrats, och visas nedan.

"Med min signatur bekräftar jag innehållet och alla datum i detta dokumentet."

MICHAEL STJERNSTRÖM

Lekmannarevisor

Serienummer: 187cfcfc91a3f1[...]84ef3e3a76647

IP: 109.238.xxx.xxx

2026-03-26 22:34:17 UTC



Björn Crister Jansson

Lekmannarevisor

Serienummer: 3b79734028778b[...]e787e952db0ed

IP: 84.217.xxx.xxx

2026-03-27 07:52:12 UTC



Detta dokument är undertecknat digitalt via [Penneo.com](https://penneo.com). De signerade uppgifternas integritet är validerad med hjälp av ett beräknat hashvärde för originaldokumentet. Alla kryptografiska bevis är inbäddade i denna PDF, vilket säkerställer både autenticitet och möjlighet till framtida validering.

Detta dokument är försett med ett kvalificerat elektroniskt sigill. För mer information om Penneos kvalificerade betrodda tjänster, se <https://eutl.penneo.com>.

Så här verifierar du dokumentets äkthet:

När du öppnar dokumentet i Adobe Reader kan du se att det är certifierat av **Penneo A/S**. Detta bekräftar att dokumentets innehåll förblir oförändrat sedan tidpunkten för undertecknandet. Bevis för de enskilda undertecknarnas digitala signaturer bifogas dokumentet.

De kryptografiska bevisen kan kontrolleras med hjälp av Penneos validator, <https://penneo.com/validator>, eller andra validerings verktyg för digitala signaturer.